

Scope 3 Ketenanalyse

Conform CO₂-Prestatieladder Handboek 3.1 en de GHG Protocol Scope 3 Standaard

Fiscaal jaar 2022: Oktober 2021 t/m September 2022

V1.1 - 2024-01-19

Public © 2024 CGI Inc.



Internal

Eigendom

De informatie in dit document is wettelijk bevoorrecht voor CGI. Dit document kan niet worden gereproduceerd in welke vorm dan ook op een mechanische of elektronische manier, inclusief elektronische archiveringsystemen, zonder de schriftelijke goedkeuring van CGI. De ontvangende partij is alleen voor evaluatiedoeleinden vrijgesteld van deze beperking.

Inhoudsopgave

1	Inleiding	4
1.1	Over CGI	4
1.2	Vaststellen onderwerpen ketenanalyses	4
1.3	Leeswijzer Scope 3 Ketenanalyse	4
2	Uitleg keten	6
2.1	Bepaling relevante scope 3 emissie categorieën	6
2.2	Keuze van de onderwerpen	7
2.3	Bepaling relevante categorieën CGI Nederland	9
3	Ketenpartners	11
3.1	Definitie ketenpartners	11
3.2	Identificatie en betrokkenheid ketenpartners	11
4	Kwantificeren van emissies	12
4.1	Dataverzameling	12
4.1.1	IT producten & onderhoud	12
4.1.2	Uitbestede beheerde diensten	13
4.1.3	Professionele diensten	13
4.1.4	Gekozen Emissiefactoren	13
4.2	CO ₂ -emissies in de keten	14
5	Conclusies en doelstellingen	16
5.1	Conclusies	16
5.2	Doelstellingen	17
A.1	Organogrammen CGI Nederland	19

1 Inleiding

1.1 Over CGI

CGI is een internationaal toonaangevend IT- en consultancy bedrijf. Op het gebied van 'ESG' (Environmental, Social & Governance) ontwikkelt en implementeert CGI voortschrijdend nieuwe strategieën. Deze strategieën reduceren onder andere CGI's impact op het klimaat. Een van de belangrijke klimaatdoelstellingen voor CGI is om klimaatneutraal te zijn in 2030. CGI's ESG-doelstellingen op korte termijn zijn na te lezen in [CGI's Milieubeleidsplan FY2021-F2025](#). Op globaal niveau geeft het ESG-rapport '[Building a more sustainable and inclusive world](#)' inzichten hierin.

CGI's ESG-strategieën hebben effect, wat onder andere wordt erkend door:

1. Platinum (top 1%) rating van Ecovadis;
2. Trede 5 certificering op de CO₂-prestatieladder;
3. ISO 14001 certificering.

CGI ambieert bovenstaande erkenningen te behouden. Om punt twee te behouden, wordt in dit rapport eis 4.A.1. van het CO₂-Prestatieladder handboek 3.1 beantwoord, welk als volgt luidt:

Eis 4.A.1.: De organisatie heeft aantoonbaar inzicht in de meest materiële emissies uit scope 3, en kan uit deze scope 3 emissies tenminste 2 analyses van GHG-genererende (ketens van) activiteiten voorleggen.

1.2 Vaststellen onderwerpen ketenanalyses

Op basis van een 'spend-based' analyse worden in deze ketenanalyse de meest materiele emissie categorieën geïdentificeerd. In de selectie van te behandelen categorieën, worden categorieën uitgezonderd waar eerder reeds een scope-3 ketenanalyse voor is uitgevoerd. Uiteindelijk is de keuze gemaakt om de volgende categorieën te kwantificeren en analyseren:

- Aankoop IT producten en het daaraan gerelateerd onderhoud;
- Subcontractors.

Uit de uitgevoerde 'spend-based' analyse komt naar voren dat deze twee categorieën een aanzienlijk deel van de inkoopwaarde van CGI Nederland betreffen. In deze spend-based analyse wordt er, zoals beschreven op p.33 van [Technical Guidance for Calculating Scope 3 Emissions](#), gekeken naar de gemiddelde emissies behorend bij afgenomen goederen en diensten.

1.3 Leeswijzer Scope 3 Ketenanalyse

Dit rapport is conform het [Greenhouse Gas Protocol](#) opgesteld, welke de vier stappen van een ketenanalyse beschrijft:

1. Beschrijven van de waardeketen;
2. Bepalen van de relevante scope 3 emissie categorieën;
3. Identificeren van partners in de waardeketen;
4. Kwantificeren van de emissies.

In dit rapport worden deze 4 stappen achtereenvolgend toegelicht:

- Hoofdstuk 2: In dit hoofdstuk zal de waardeketen beschreven worden, waarna de relevante scope 3 emissie categorieën worden bepaald. Hierin worden de activiteiten behandeld die als onderwerp voor deze ketenanalyse zijn gekozen. Daarnaast wordt er gericht op de bijbehorende ketenstappen en de veroorzakers van de CO₂-uitstoot per ketenstap.
- Hoofdstuk 3: In dit hoofdstuk worden de ketenpartners geïdentificeerd, waarbij de ketenpartners en hun rol in de keten worden toegelicht.
- Hoofdstuk 4: Dit hoofdstuk richt zich op het kwantificeren van de emissies, onderverdeeld in een uiteenzetting van de gebruikte data, CO₂-emissie berekeningen en de resultaten.
- Hoofdstuk 5: In hoofdstuk 5 wordt er een samenvatting en analyse van de resultaten gegeven.

Appendix A geeft aan hoe CGI Nederland haar organisatiestructuur eruit ziet, middels de organogrammen van de drie bijbehorende Business Units in FY2022.

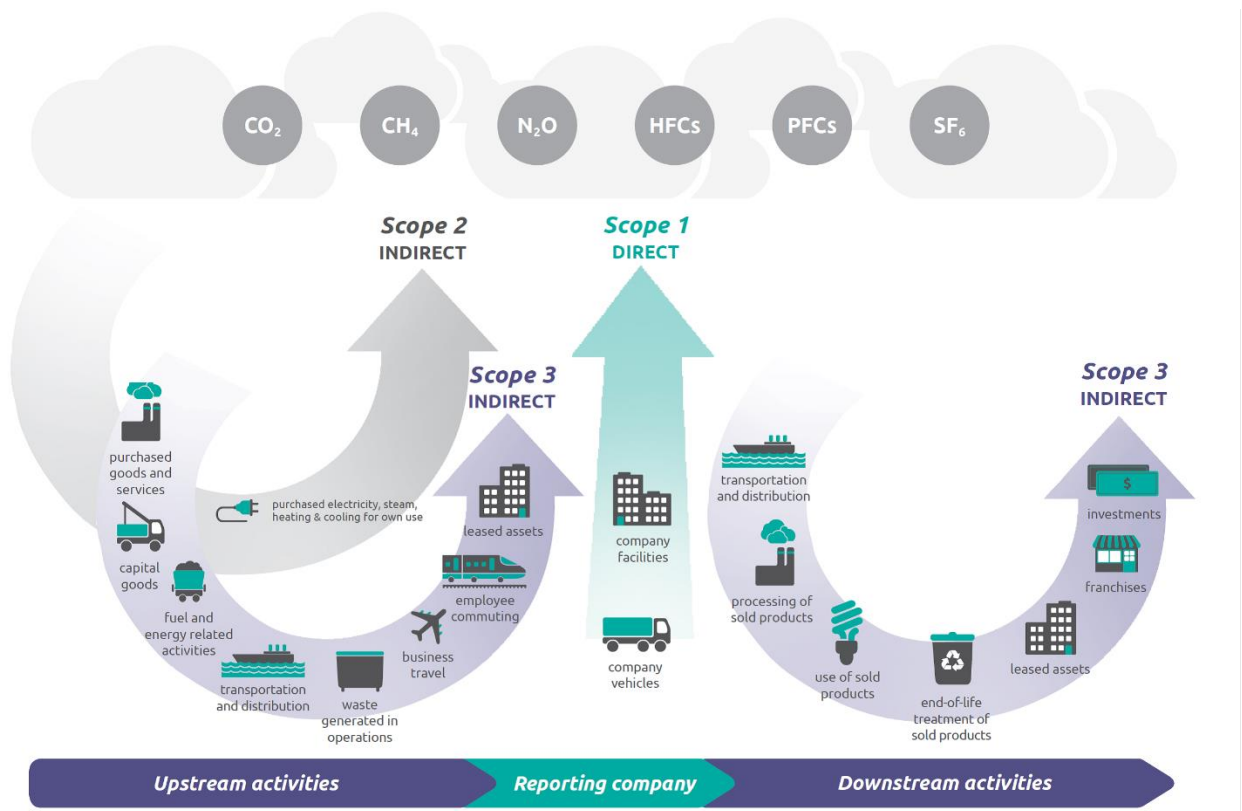
2 Uitleg keten

2.1 Bepaling relevante scope 3 emissie categorieën

De focus van de deze CO₂-Prestatieladder Scope 3 Ketenanalyse ligt op CGI Nederland. Uitgangsjaar voor deze analyse is het fiscale jaar (FY)2022. CGI Nederland, had in FY2022 gemiddeld 2292 medewerkers en 7 kantoorlocaties.

CGI is een dienstverlenend bedrijf dat zakelijke dienstverlening, systeemintegratie en outsourcing biedt aan haar klanten over de hele wereld. Het internationale hoofdkantoor bevindt zich in Montreal (Canada), het hoofdkantoor van CGI Nederland is gevestigd in Rotterdam. Door nadruk te leggen op een duurzame bedrijfsvoering wordt een bijdrage geleverd aan de omzetontwikkeling en een efficiënte bedrijfsvoering. CGI is een duurzame leverancier én een aanbieder van duurzame diensten. CGI rapporteert over haar ESG voortgang, in haar ESG jaarverslag (2022) en in de diverse documenten binnen het CO₂ Prestatieladder dossier.

In dit document zal verder worden ingegaan op de scope 3 emissies: overige indirecte emissies. Hierbij wordt de indeling gehanteerd van het CO₂-Prestatieladder Handboek. Door middel van een analyse van CO₂-emissies over de gehele keten kan worden bepaald hoe CGI Nederland invloed kan uitoefenen op haar indirecte CO₂-uitstoot.



Figuur 1: Het scopediagram van de GHG Protocol Scope 3 Standard [Bron: Handboek CO₂-Prestatieladder 3.1, SKAO, 22 juni 2020].

2.2 Keuze van de onderwerpen

Om voor CGI Nederland relevante scope 3 categorieën te identificeren wordt er in tabel 1 bij elk van de scope 3 categorieën van het Greenhouse Gas Protocol langsgegaan. Dit om te definiëren welke een rol binnen de waardeketen van CGI Nederland spelen.

Upstream Categorieën	Toelichting	Schakels
Aangekochte goederen en diensten	Dit betreffen producten en diensten, ter ondersteuning van medewerkers, zoals kantoorartikelen, catering en receptie/beveiliging. Daarnaast betreffen dit aangekochte (IT) assets, het onderhoud hieraan en subcontractors. Bijbehorende scope 3 emissies gaan over de upstream emissies van deze aangekochte goederen en diensten.	CGI Nederland Service verleners Product leveranciers
Kapitaal goederen	Niet van toepassing.	-
Brandstof en energie gerelateerde activiteiten (niet opgenomen in scope 1 of scope 2)	Niet van toepassing.	-
Upstream transport en distributie	Niet van toepassing.	-
Productieafval	Het terugdringen van afvalstromen is onderdeel van het ISO14001 Milieuprogramma. Hiertoe wordt er dan ook voortdurend gezocht naar mogelijkheden voor reductie en bewustwording van medewerkers. Het overgrote deel van de afvalstroom bestaat uit geprint papier, karton, printer toners, elektronisch afval en voedsel. Elektronisch afval wordt volledig hergebruikt of recycled. Toner- en papierverbruik wordt verminderd door het gebruik van MFP printers met 'follow me' en standaardinstellingen voor dubbelzijdig en zwart/wit printen. Daarnaast wordt afval, zoals papier, karton en toners, grotendeels gescheiden ingezameld en wordt e-waste op een verantwoorde manier afgevoerd en verwerkt. Daarnaast voert CGI Nederland bewustwording campagnes in al haar kantoren met als doel om medewerkers bewust te maken van de eigen invloed op het terugdringen van afvalstromen.	CGI Nederland Afvalverwerkingsbedrijven CGI Medewerkers
Woon-werkverkeer	Dit betreft al het verkeer van medewerkers die van huis naar hun CGI werkplek reizen en vice versa. Dit betreft woon-werkverkeer welke niet via het uurtarief of een contract wordt doorbelast aan de klant. Dit is onderverdeeld in: <ul style="list-style-type: none"> - Eigen auto - Openbaar vervoer - Lease auto - Fiets Binnen de vorige Scope 3 Ketenanalyse van CGI Nederland is deze categorie geanalyseerd en zijn er verbeterdoelstellingen vastgesteld.	CGI Nederland CGI Medewerkers Leasemaatschappijen OV-bedrijven Olie-/Gas maatschappijen
Upstream geleaste activa	Het energieverbruik van kantoorpanden is opgenomen onder scope 1. Voor de leaseauto's geldt dat (alleen) het brandstofverbruik wordt meegenomen. Dit betreft: <ul style="list-style-type: none"> - Fossiel zakelijk verkeer (opgenomen in scope 1) - Elektrisch zakelijk verkeer (opgenomen in scope 2) - Woon- werkverkeer (opgenomen in scope 3) 	CGI Nederland CGI Global Leasemaatschappij

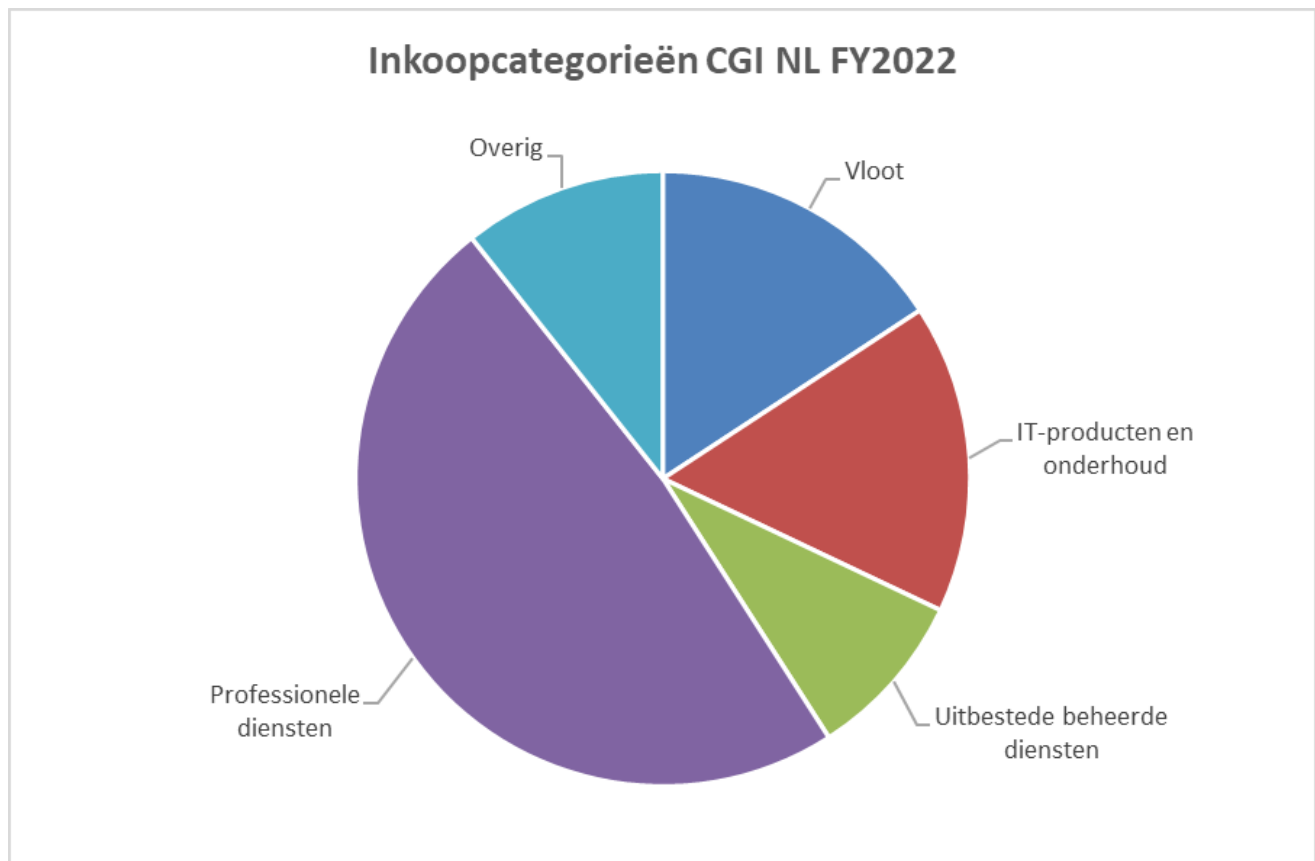
Downstream Categorieën	Toelichting	Schakels
Downstream transport en distributie	Niet van toepassing.	-
Ver- of bewerken van verkochte producten	Niet van toepassing.	-
Gebruik van verkochte producten	<p>De IT-oplossingen van CGI Nederland die uiteindelijk bij de klant in productie worden genomen veroorzaken indirecte CO₂-emissie door verbruik van energie. Indien de klant zijn datacenter uitbestedt bij CGI Nederland, kan CGI Nederland, door middel van de inrichting of keuze van het datacenter en de keuze voor groene stroom, deze indirecte CO₂-emissie beïnvloeden. Emissies uit energieverbruik van IT-hardware, in operationeel beheer bij CGI Nederland maar geplaatst in uitbestede datacentra, wordt meegenomen in Scope 2 aangezien we indirecte operationele controle over hebben.</p> <p>GHG-emissies voortkomend uit energieverbruik voor koeling en energiebeheer voor deze IT-hardware worden meegenomen in scope 3, aangezien CGI geen operationele controle over deze koeling- en energiebeheerssystemen heeft.</p> <p>Dit energieverbruik is sinds 2010 onderdeel van de CO₂-rapportage en wordt berekend door de PUE factor (Power Usage Efficiency factor) toe te passen op het energieverbruik van IT-hardware, onder operationeel beheer van CGI Nederland, volgens de volgende formule: [PUE factor van outsourced data center -/- 1] X energieverbruik IT-hardware.</p> <p>Binnen de vorige Scope 3 Ketenanalyse van CGI Nederland is deze categorie geanalyseerd en zijn er verbeterdoelstellingen vastgesteld.</p>	CGI Nederland Datacenter verhuurder Klanten
End-of-life verwerking van verkochte producten	Niet van toepassing.	-
Downstream geleaste activa	Niet van toepassing.	-
Franchisehouders	Niet van toepassing.	-
Investerings	Niet van toepassing.	-

Tabel 1: Upstream & Downstream Scope 3 Categorieën Greenhouse Gas Protocol - CGI NL

2.3 Bepaling relevante categorieën CGI Nederland

Binnen deze scope 3 ketenanalyse is ervoor gekozen om middels een 'spend-based' analyse van de inkoopdata van CGI Nederland over het fiscale jaar 2022 te bepalen op welke categorieën in te zoomen. Met deze analyse wordt er nagegaan aan welke goederen dan wel diensten er financieel gezien het meeste is uitgegeven.

Uit deze analyse komt naar voren dat er aan de categorieën 'Vloot', 'IT-producten en onderhoud', 'Uitbestede beheerde diensten' en 'Professionele diensten' financieel gezien het meeste is uitgegeven in het fiscale jaar 2022. In figuur 2 is een overzicht hiervan opgenomen, waarbij de categorie 'Overig' 12 categorieën bevat, met een relatief kleine omvang, welke voor het overzicht zijn samengevoegd.



Figuur 2: Inkoopcategorieën CGI Nederland FY2022

Binnen deze Scope 3 Ketenanalyse is op ongeveer driekwart van de inkoopwaarde ingezoomd. Respectievelijk op de categorieën 'IT producten & onderhoud', 'Uitbestede beheerde diensten' en 'Professionele diensten'. De categorie 'Vloot' wordt hierbij bewust niet meegenomen, aangezien deze categorie reeds in een eerdere Scope 3 Ketenanalyse is behandeld.

Na dit overzicht van de verschillende scope 3 categorieën van het Greenhouse Gas Protocol en de inkoop categorieën van CGI Nederland, zal er in tabel 2 ingegaan worden op de Product Markt Combinaties van CGI Nederland B.V. In combinatie met de verschillende geïdentificeerde categorieën waarbij CO₂ vrijkomt, wordt in tabel 2 tevens de rangorde bepaald middels het relatieve belang van CGI's sectoren en haar potentiële invloed op de desbetreffende CO₂ uitstoot.

PMC's sectoren activiteiten	Omschrijving van activiteit waarbij CO ₂ vrijkomt	Relatief belang van CO ₂ -belasting van de sector en invloed van de activiteiten		Potentiele invloed van het bedrijf op de CO ₂ uitstoot	Rangorde
1	2	3 Sector	4 Activiteiten	5	6
Projecten	Aangekochte goederen en diensten	Klein	Middelgroot	Klein	6
	Productie afval		Klein	Klein	9
	Woon- werkverkeer		Groot	Groot	3
	Gebruik van verkochte producten		Klein	Klein	10
Consultancy	Aangekochte goederen en diensten	Groot	Middelgroot	Klein	4
	Productie afval		Klein	Klein	7
	Woon-werkverkeer		Groot	Groot	1
Professional Services	Aangekochte goederen en diensten	Middelgroot	Middelgroot	Klein	5
	Productie afval		Klein	Klein	8
	Woon-werkverkeer		Groot	Groot	2

Tabel 2: PMC's, CO₂-belasting belang, invloed van activiteiten & invloed CGI op CO₂-uitstoot - CGI NL

Op basis van de in dit hoofdstuk eerder uitgevoerde analyse en de ingevulde PMC-matrix zijn de meest geschikte onderwerpen voor de scope 3 ketenanalyse:

1. Aankoop IT-producten en het daaraan gerelateerd onderhoud;
2. Subcontractors.

Beide onderwerpen zijn onderdeel van de categorie 'Aangekochte goederen en diensten'.

3 Ketenpartners

3.1 Definitie ketenpartners

Onderdeel van deze ketenanalyse is het identificeren van de ketenpartners van CGI Nederland. Ketenpartners zijn partijen waar CGI in de geïdentificeerde ketens als geheel mee samenwerkt. Het is van belang om te identificeren wat voor invloed deze ketenpartners hebben op de emissies in de waardeketen van CGI Nederland. In deze ketenanalyse worden indirecte ketenpartners buiten beschouwen gelaten. Indirecte ketenpartners zijn partijen waar CGI geen contractuele relaties mee heeft, bijvoorbeeld met leveranciers die materialen verstrekken aan subcontractors.

3.2 Identificatie en betrokkenheid ketenpartners

Om CO₂-emissies te reduceren in de bedrijfsketen zijn de ketenpartners met bijbehorende invloed geïdentificeerd zoals weergegeven in tabel 3.

Ketenpartner	Invloed
Inkopers van CGI Nederland	Inkopers zijn verantwoordelijk voor het inkopen van goederen en diensten en ontwikkelen het inkoopbeleid van CGI. Inkopers hebben een invloed op de selectie van CGI's leveranciers, en zo op CGI Nederland haar upstream emissies.
Toeleveranciers	Toeleveranciers leveren producten dan wel diensten aan CGI. Toeleveranciers hebben op deze manier invloed op CGI Nederland haar upstream emissies.
Subcontractors	Subcontractors zijn bedrijven of mensen die door CGI worden ingehuurd om specifieke taken of diensten uit te voeren in hun vakgebied. De emissies die hieraan gerelateerd zijn, betreffen CGI Nederland haar upstream emissies.
CGI top management (incl. ESG Stuurgroep)	CGI is een beursgenoteerd bedrijf. Hierdoor is het topmanagement verantwoordelijk voor zowel het interne als externe ESG-beleid voor bijvoorbeeld aandeelhouders en de maatschappij als geheel. Dit beleid wordt ontwikkeld op globaal niveau en wordt vervolgens lokaal geïmplementeerd. Het topmanagement heeft op deze manier invloed op de ESG-koers van CGI Nederland.
Klanten	Klanten betreffen afnemers van CGI's diensten en IT-oplossingen. Aan deze afname zijn downstream emissies verbonden voor CGI Nederland.
CGI bid managers	Bid managers kunnen bepalen met welke leveranciers er wordt samenwerkt. Dit kan effect hebben op zowel CGI Nederland haar upstream als downstream emissies.
CGI directeuren/ accountmanagers	Directeuren kunnen het belang van ESG introduceren naar klanten toe en hoe/ waarmee CGI daarin kan helpen. Verder kunnen directeuren bepalen welke klanten te bedienen, wat invloed heeft op CGI Nederland haar downstream emissies.

Tabel 3: Ketenpartners overzicht

Zoals beschreven in hoofdstuk 2, hebben de aankoop van IT-producten en diensten (ketenpartner: toeleveranciers) en subcontractors de grootste monetaire invloed met betrekking tot de uitgaven van CGI Nederland. Toeleveranciers zijn hierbij de leveranciers van onder andere software en hardware. Subcontractors zijn externe werknemers die direct of via een broker voor CGI werk verrichten.

4 Kwantificeren van emissies

4.1 Dataverzameling

Zoals weergegeven in figuur 1 van hoofdstuk 2 lopen de inkoopcategorieën van CGI Nederland zeer uiteen. Binnen deze Scope 3 Ketenanalyse wordt er op driekwart van de inkoopwaarde ingegaan. Dit respectievelijk op de categorieën 'IT producten & onderhoud', 'Professionele diensten' en 'Uitbestede beheerde diensten'. Onder deze categorieën vallen de subcategorieën zoals weergegeven in de tabellen 4, 5 en 6.

4.1.1 IT producten & onderhoud

De categorie 'IT-producten & onderhoud' betreft aangekochte IT-hardware, software en het hieraan gerelateerde onderhoud. Onder hardware wordt onder andere verstaan:

- Accessoires: Muizen, toetsenborden, headsets;
- PC's: Laptops, telefoons, tablets;
- Servers: Servers, racks, onderdelen.

Met betrekking tot software gaat dit om software licenties dan wel bijbehorende onderhoud & support. Het type software loopt hierbij uiteen van planning gerelateerde software tot specifieke cloud-modules.

In tabel 4 zijn de subcategorieën te vinden, waar de categorie 'IT producten & onderhoud' uit bestaat.

IT producten & onderhoud
Diensten voor commerciële afdrukapparatuur
Hardware accessoires en verbruiksartikelen
Hardware verhuur
Infrastructuur als een dienst (IAAS)
Netwerk hardware aankoop
PC's (desktop, laptop, tablet enz.)
PC's (desktop, laptop, tablet enz.) onderhoud
Server hardware onderhoud
Aankoop serverapparatuur
Gespecialiseerde hardware
Software licentie aankoop eeuwigdurend (CGI & klant)
Software onderhoud en ondersteuning
Software abonnement "huur"

Tabel 4: Subcategorieën 'IT-producten & onderhoud'

Zonder in detail in te gaan op de verschillende subcategorieën, kan uit tabel 4 opgemaakt worden dat deze divers zijn en er een onderscheid gemaakt kan worden tussen hardware en software aankopen dan wel onderhoud.

4.1.2 Uitbestede beheerde diensten

Onder 'Uitbestede beheerde diensten' valt dienstverlening van bijvoorbeeld netwerkbedrijven, ten behoeve van de bereikbaarheid van de CGI-werknemers.

In tabel 5 zijn de subcategorieën te vinden, waaruit de categorie 'Uitbestede beheerde diensten' is opgemaakt.

Uitbestede beheerde diensten
IT uitbestede en beheerde diensten
Uitbestede telecommunicatie - beheerde diensten

Tabel 5: Subcategorieën 'Uitbestede beheerde diensten'

4.1.3 Professionele diensten

Gericht op 'Professionele diensten', vallen hieronder de services welke CGI Nederland inkoop. Deze services lopen uiteen van accounting, consulting & recht-gerelateerde dienstverlening. Daarnaast vallen ook de eerder benoemde subcontractors onder deze categorie. In tabel 6 zijn de subcategorieën te vinden, waaruit de categorie 'Professionele diensten' is opgemaakt.

Professionele diensten
Accounting & auditing
Consulting bedrijfsbeheer
Ingenieursdiensten
Financieel advies
HR-consulting
IT-consulting
IT ontwikkeling & ontwerp
Juridische diensten
Publieke relaties
Belastingadvies en -diensten
Transcriptie diensten

Tabel 6: Subcategorieën 'Professionele diensten'

4.1.4 Gekozen Emissiefactoren

Binnen deze scope 3 analyse is er gekozen om bijbehorende emissies te berekenen middels een spend-based analyse. Deze op uitgaven-gebaseerde methode neemt de financiële waarde van een gekocht goed of dienst en vermenigvuldigt deze met een bijbehorende emissiefactor. De emissiefactor staat hierbij voor de hoeveelheid emissies die per financiële eenheid zijn/worden uitgestoten. Dit type analyse wordt over het algemeen gezien als minder precies dan de welbekende volume-based & supplier-specific methodes, waarvoor respectievelijk aangekochte hoeveelheden/massa en leverancier-specifieke emissies worden gebruikt. Echter is er voor veel scope 3 categorieën niet altijd al een overzicht van dergelijke data, de spend-based analyse wordt als een goed alternatief hierin gezien.

Op basis van de geïdentificeerde relevante subcategorieën voor CGI Nederland zijn er industrie-specifieke emissiefactoren gebruikt om bijbehorende emissies te berekenen. Dit middels de set 'Supply Chain GHG Emission Factors for US Commodities and Industries v1.1.1' van het EPA, uit 2016. Het EPA staat voor de Environmental Protection Agency, een onafhankelijk uitvoerend agentschap van de federale regering van de Verenigde Staten welke zich bezighoudt met milieubeschermingszaken. Er is gekozen voor deze dataset, afkomstig van dit Amerikaanse orgaan, aangezien emissiefactoren van de specifieke (sub-)categorieën van deze Scope 3 Ketenanalyse in beperkte mate beschikbaar zijn. Het EPA heeft hierbij een uitgebreide reeks emissiefactoren ontwikkeld voor de Greenhouse Gas Protocol categorie 'Aangekochte Goederen & Diensten'. Deze factoren zijn bedoeld voor het kwantificeren van emissies van aangekochte goederen en diensten volgens de spend-based methode die is gedefinieerd

in de technische richtlijnen van het Greenhouse Gas Protocol voor de berekening van scope 3 emissies.

4.2 CO₂-emissies in de keten

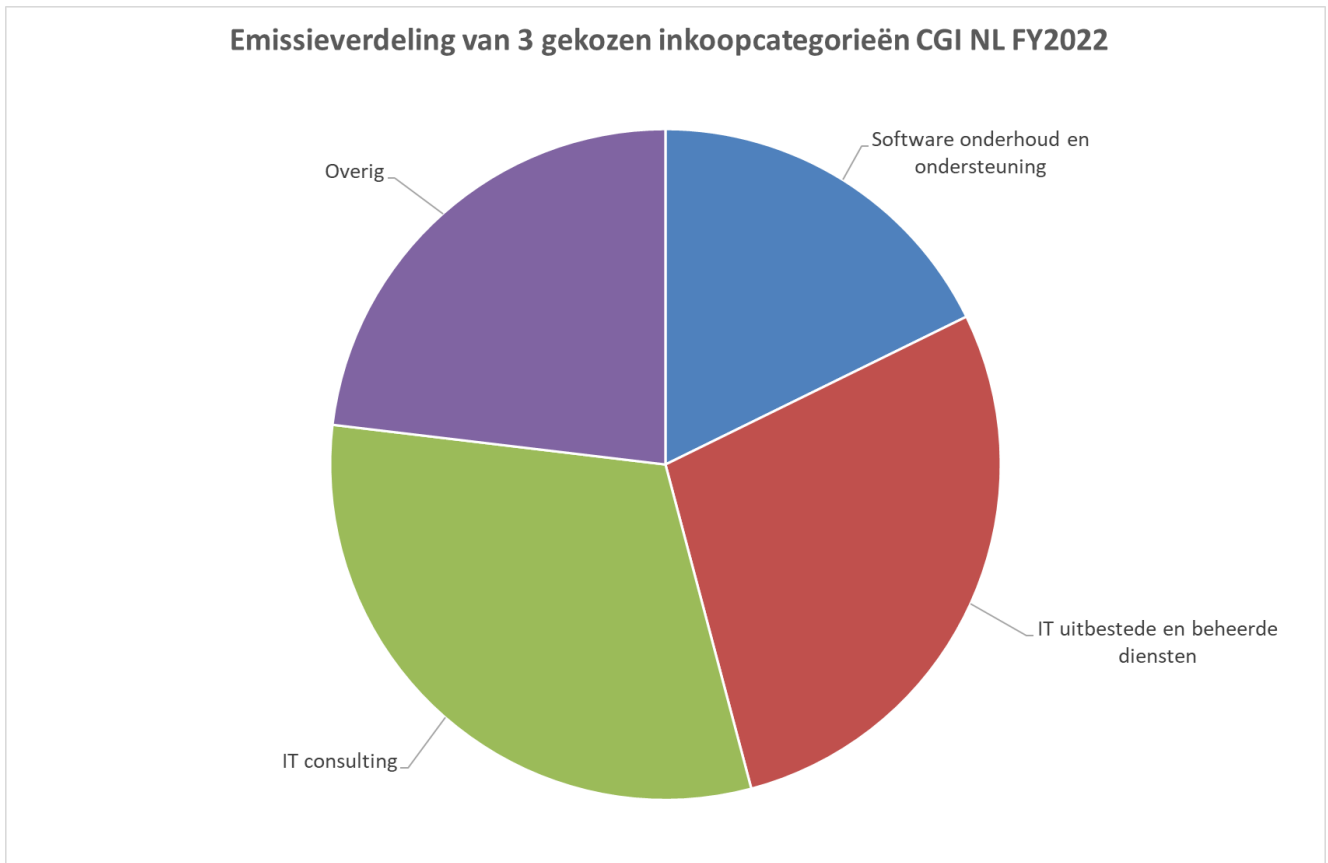
In het overzicht van tabel 7 is een overzicht van het kwantificeringsproces van de emissies behorende bij de 3 focus subcategorieën weergegeven. In de eerste 2 kolommen zijn respectievelijk de eerder benoemde categorieën en de daaronder vallende subcategorieën weergegeven. In de derde kolom staan bijbehorende emissiefactoren van het EPA, welke zijn gebruikt om de emissies te berekenen.

Categorie	Subcategorieën	Emissiefactor types EPA 2016 (kg CO ₂ e/ USD)
IT producten & onderhoud	Diensten voor commerciële afdrukapparatuur	Computerterminals en andere randapparatuur voor computers
	Hardware accessoires en verbruiksartikelen	Computerterminals en andere randapparatuur voor computers
	Hardware verhuur	Software
	Infrastructuur als een dienst (IAAS)	Software
	Netwerk hardware aankoop	Computerterminals en andere randapparatuur voor computers
	PC's (desktop, laptop, tablet)	Computers
	PC's (desktop, laptop, tablet) onderhoud	Computerterminals en andere randapparatuur voor computers
	Server hardware onderhoud	Computerterminals en andere randapparatuur voor computers
	Aankoop serverapparatuur	Computerterminals en andere randapparatuur voor computers
	Gespecialiseerde hardware	Computerterminals en andere randapparatuur voor computers
	Software licentie aankoop	Software
	Software onderhoud en ondersteuning	Andere computergelateerde diensten, inclusief faciliteitenbeheer
	Software abonnement "huur"	Software
	Uitbestede beheerde diensten	IT uitbestede en beheerde diensten
Uitbestede telecommunicatie - beheerde diensten		Telecommunicatie
Professionele diensten	Boekhouding en controle	Boekhouding, belastingvoorbereiding, boekhouding en salarisadministratie
	Consulting voor bedrijfsbeheer	Management consulting
	Ingenieursdiensten	Architecten-, ingenieurs- en aanverwante diensten
	Financieel advies	Beleggingsadvies, portefeuillebeheer en andere financiële adviesdiensten
	HR Consulting	Management consulting
	IT Consulting	Milieu- en ander technisch advies
	IT Ontwikkeling & Ontwerp	Ontwerp van computersystemen
	Juridische diensten	Juridische diensten
	Publieke relaties	Reclame en public relations
	Belastingadvies en -diensten	Boekhouding, belastingvoorbereiding, boekhouding en salarisadministratie
	Transcriptie diensten	Andere ondersteunende diensten

Tabel 7: Emissiefactor types voor de inkoopsubcategorieën behorende bij de 3 gekozen inkoopcategorieën voor CGI NL in FY2022

In figuur 3 is de verdeling van de berekende emissies in opgenomen. Zoals te zien in deze figuur kan het grootste deel van de emissies over de gekozen drie categorieën toebedeeld worden aan

respectievelijk 'IT Consulting', 'Software onderhoud en ondersteuning' en 'IT Uitbestede en beheerde diensten'.



Figuur 3: Emissieverdeling van 3 gekozen inkoopcategorieën CGI NL FY2022

5 Conclusies en doelstellingen

5.1 Conclusies

Deze ketenanalyse beschouwt CGI's fiscale jaar 2022 en is uitgevoerd voor CGI Nederland om trede vijf op de CO₂-Prestatieladder te behouden. CGI Nederland bestaat uit de volgende business units:

- Business Unit Randstad & Noord Nederland;
- Business Unit België & Zuid Nederland (België is hierbij buiten beschouwing gelaten);
- Business Unit Randstad & Midden Nederland.

Voor de ketenanalyse is er een spend-based methode (zoals beschreven op p.33 in Technical Guidance for Calculating Scope 3 Emissions) uitgevoerd om de emissies te berekenen van de meest significante vervuilers in scope 3 emissie. Uit data afkomstig van CGI's inkoopafdeling blijkt dat de volgende entiteiten significante invloed kunnen uitoefenen op de scope 3 emissies van CGI Nederland gezien hun monetaire omvang:

- Aankoop IT-producten en het daaraan gerelateerde onderhoud;
- Subcontractors.

Binnen deze Scope 3 Ketenanalyse wordt er onderscheid gemaakt in de bijbehorende inkoopcategorieën:

- IT Producten & Onderhoud;
- Professionele Dienstverlening;
- Uitbestede beheerde diensten.

Voor de aankopen onder deze inkoopcategorieën wordt in de uitgevoerde 'spend-based' methode de financiële waarde van het gekochte goed of dienst vermenigvuldigt met een bijbehorende emissiefactor. De emissiefactor staat voor de hoeveelheid emissies die gemiddeld per financiële eenheid aankoopprijs zijn/worden uitgestoten.

Op basis van de geïdentificeerde relevante subcategorieën voor CGI Nederland zijn er activiteit-specifieke emissiefactoren gebruikt om bijbehorende emissies te berekenen. Dit middels de set 'Supply Chain GHG Emission Factors for US Commodities and Industries v1.1.1' van het EPA. Het EPA staat voor de Environmental Protection Agency, een onafhankelijk uitvoerend agentschap van de federale regering van de Verenigde Staten dat belast is met milieubeschermingszaken.

Uit deze analyse komt naar voren dat de volgende subcategorieën de grootste verwachte emissies bevatten:

- IT Consulting;
- Software onderhoud en ondersteuning;
- IT Uitbestede en beheerde diensten.

Binnen deze drie subcategorieën vallen respectievelijk de volgende hoeveelheid transacties in FY2022:

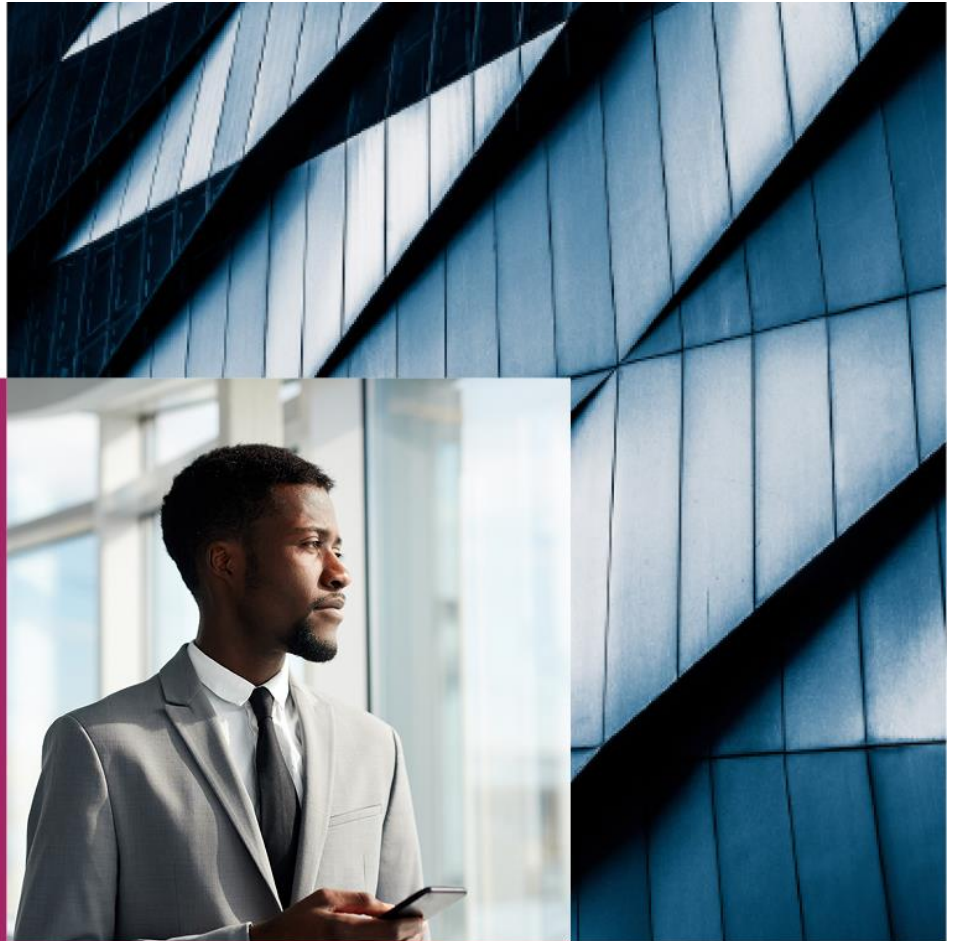
- 798 IT Consulting transacties;
- 295 Software Onderhoud en Ondersteuning transacties;
- 198 IT Uitbestede en Beheerde Diensten transacties.

5.2 Doelstellingen

De conclusie van de scope 3 ketenanalyse voor CGI Nederland is dat emissies op basis van marktgemiddelden inzichtelijk zijn en hier acties op kunnen worden gesteld. Een van de doelen is om meer data te verzamelen om zo een accuraat beeld te kunnen vormen van de emissies en de manieren om deze emissies te reduceren. In de gevallen waar primaire data niet beschikbaar is, zijn we van plan om geschikte datasets met specifiekere emissiefactoren te verkrijgen.

Daarnaast baseren we ons op de data die we op dit moment wel beschikbaar hebben. CGI Nederland vraagt haar belangrijkste leveranciers een EcoVadis assessment aan te leveren. Op basis van deze score werken we met de leveranciers aan het verlagen van hun emissies, te starten met de grootste uitstoters. De verwachting is dat deze strategie resulteert in veel impact voor de besteedde tijd, aangezien de grootste uitstoters als eerste worden aangepakt. Om dit doel te bereiken, zullen we:

1. Een overzicht maken van de meest geschikte kandidaten op basis van de lijst van beoordeelde leveranciers. Deze leveranciers moeten zich in Nederland bevinden en diensten en/of producten leveren in een van de relevante categorieën in scope 3.
2. Contact opnemen met de CGI contactpersoon die aan deze leverancier is gekoppeld, om hen te vragen samen met de leverancier een plan te maken om de EcoVadis score te verbeteren.
3. Als de relevante data niet beschikbaar is of niet gedetailleerd genoeg is om een accurate meting van de emissies van de leverancier mogelijk te maken, vragen we de leverancier om de juiste (primaire) data te delen.
4. Wanneer de data beschikbaar is, kan een strategie worden opgezet om de emissies van de leverancier te verlagen en hun EcoVadis score te verbeteren.



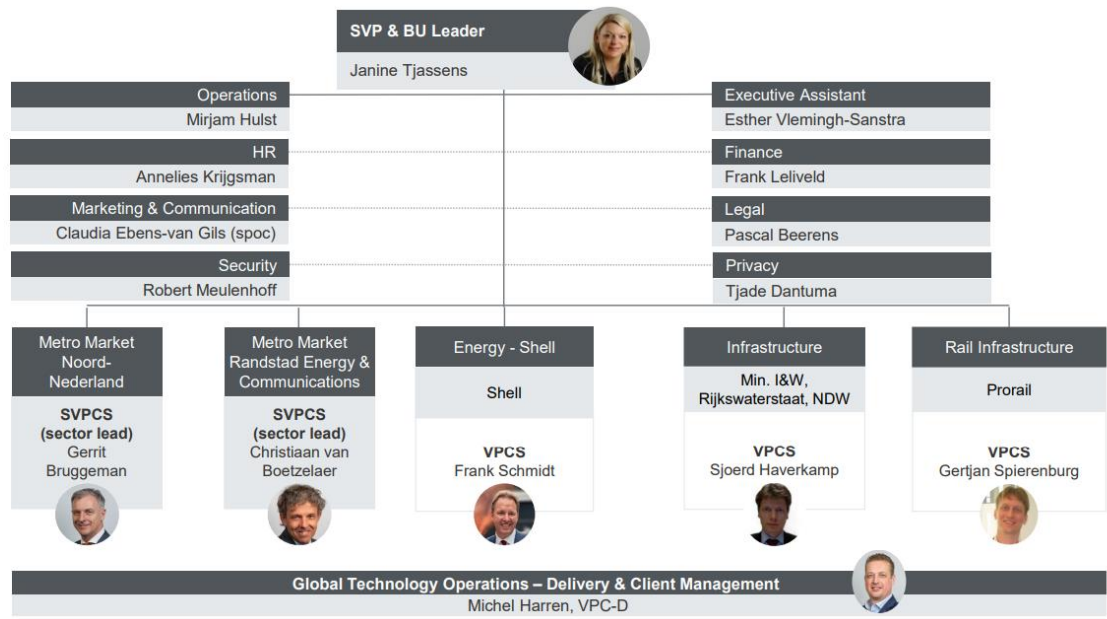
Appendices

A.1 Organogrammen CGI Nederland

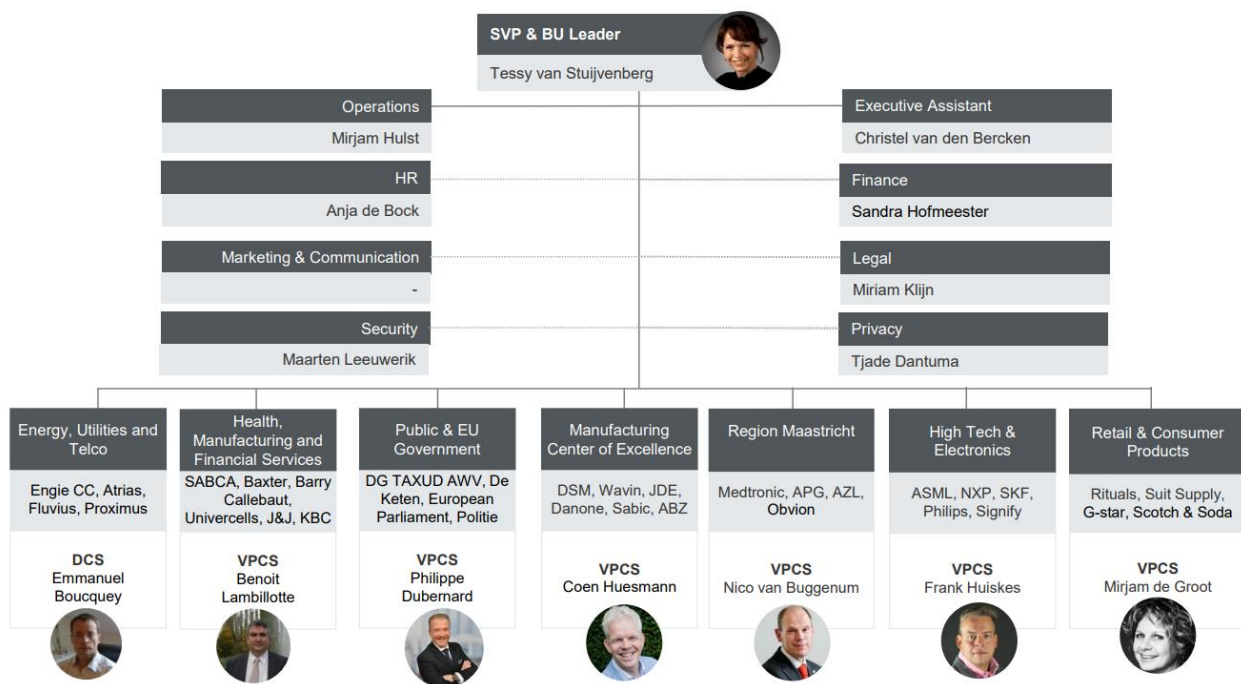
In FY2022 is de structuur van CGI Nederland & België opgesplitst in:

- BU Randstad & Noord Nederland
- BU België & Zuid Nederland
- BU Randstad & Midden Nederland

Met ingang van april 2022 is er gestart om volgens deze structuur te werken, waarbij de wijzigingen formeel van kracht zijn gegaan bij de start van CGI's nieuwe fiscale jaar op 1 oktober 2022.

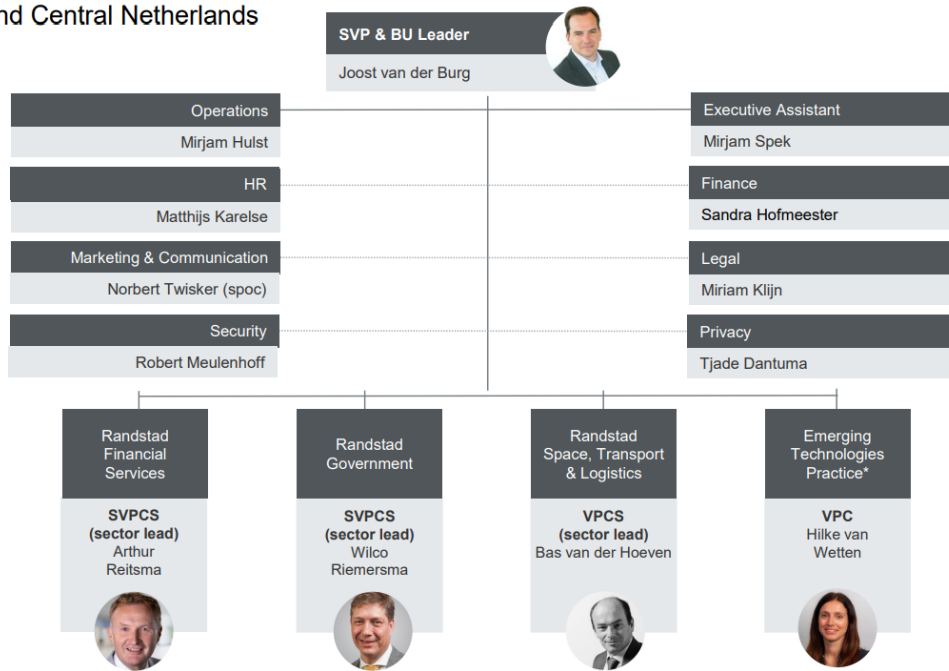


Figuur 5: BU Randstad & Noord Nederland



Figuur 6: BU België & Zuid Nederland

BU Randstad and Central Netherlands



Figuur 7: BU Randstad & Midden Nederland

