



Notre engagement
à bâtir un monde plus
inclusif et durable

Responsabilité sociale de CGI – 2020

CGI

À propos de ce rapport

Le rapport de responsabilité sociale 2020 de CGI présente nos engagements, nos progrès et la performance de nos opérations à l'échelle mondiale pour l'exercice financier 2020 (du 1^{er} octobre 2019 au 30 septembre 2020), sauf indication contraire.

La responsabilité et la transparence font partie intégrante des assises sur lesquelles CGI établit des relations de confiance avec ses clients, actionnaires, conseillers et professionnels, que nous appelons membres puisqu'une majorité d'entre eux sont également actionnaires de l'entreprise. Notre approche de divulgation d'information est fondée sur notre engagement envers nos parties prenantes et sur une adhésion volontaire à des normes mondiales d'information financière. Ce rapport s'aligne sur les standards du Global Reporting Initiative (GRI) pour la divulgation des résultats.

Les principales mesures non financières sont publiées dans le tableau « Données sur la performance », y compris l'information des deux dernières années. Des renseignements supplémentaires sur nos activités mondiales de responsabilité sociale sont offerts à l'adresse suivante : cgi.com/RS. L'information relative aux états financiers et aux pratiques en matière de gouvernance est énoncée dans ces documents : le [Rapport annuel](#) et la [Circulaire de la direction 2020](#).

Table des matières

Lettre du président et chef de la direction	2
Nos priorités en matière de responsabilité sociale	3
À propos de CGI	4
Talents	6
Éducation et formation	7
Diversité, équité et inclusion	10
Appartenance et engagement	14
Santé et bien-être de nos membres	17
Communautés	21
Branchés sur vos rêves	22
COVID-19 – Aider les communautés à rebondir	24
Initiatives communautaires	25
Climat	29
Zéro émission nette de carbone d'ici à 2030	31
Responsabilité environnementale	32
Membres – Réduire notre empreinte environnementale	34
Collaborer pour changer les choses	36
Notre contribution aux objectifs de développement durable des Nations Unies	39
Notre approche d'affaires responsable	42
Nos responsabilités	43
Sensibilisation à la sécurité	45
Gestion du risque	47
Gouvernance de la responsabilité sociale	48
Distinctions et reconnaissances 2020	50
Tableaux – Données sur la performance	51

Lettre du président et chef de la direction



George D. Schindler
Président et chef de la direction

La responsabilité sociale est l'une des valeurs fondamentales de longue date de CGI. Par conséquent, l'un de nos objectifs stratégiques est d'être reconnu par nos communautés comme une entreprise responsable.

Ces deux objectifs s'inscrivent dans notre engagement à contribuer au développement d'un monde favorisant l'inclusion, la collaboration et le développement durable, comme le démontre ce rapport.

Notre modèle d'affaires fondé sur la proximité avec nos clients et le fait de vivre et travailler dans les mêmes communautés qu'eux facilite l'atteinte de nos priorités de responsabilité sociale. Cette solide présence locale renforce les liens que nous entretenons avec nos clients, au-delà de la relation d'affaires, et permet de contribuer ensemble au bien-être de nos communautés. Grâce à nos pratiques d'affaires éthiques et durables sur les plans social et environnemental, nous visons à offrir une valeur ajoutée à nos trois parties prenantes – nos clients, nos employés, que nous appelons membres puisqu'une majorité d'entre eux sont également propriétaires, et nos actionnaires.

Ce rapport met de l'avant les principales initiatives illustrant nos priorités en matière de responsabilité sociale :

Talents, Communautés et Climat.

Au cours de la dernière année, l'impact de la pandémie a instauré des changements historiques qui continuent de refaçonner nos façons de vivre et de travailler. En cette période sans précédent, nos membres ont démontré leur habileté à s'adapter rapidement, offrant sans interruption à nos clients des services sécurisés, tout en s'assurant que la santé publique et la sécurité de tous demeurent une priorité. Résilients et dévoués à l'égard de nos parties prenantes, les membres de CGI ont de quoi nous rendre extrêmement fiers car ils mettent également à profit leurs talents et leur compassion au service des personnes dans le besoin dans nos communautés.

Alors que nous nous tournons vers l'avenir, l'engagement de CGI envers ses communautés est plus solide que jamais.

A handwritten signature in dark ink, appearing to read "George D. Schindler".

Nos priorités en matière de responsabilité sociale



Talents

Favoriser la création d'un environnement de travail inclusif ; attirer et fidéliser une main-d'œuvre diversifiée pour stimuler l'innovation

Favoriser

Créer un environnement accueillant et respectueux pour toutes les personnes interagissant avec CGI, sans distinction de race, d'âge, de genre, d'identité de genre, d'orientation sexuelle, d'origine ethnique, de religion, de handicap ou d'origine

Inspirer

Améliorer l'accès à une éducation de qualité pour les groupes sous-représentés afin de bâtir une main-d'œuvre en TI talentueuse fondée sur la diversité, l'équité et l'inclusion

Cultiver

Assurer l'équité en matière d'emploi en soutenant des personnes talentueuses issues de groupes sous-représentés et faire émerger leur leadership et leur potentiel d'innovation



Communautés

Mettre à profit nos compétences pour soutenir les communautés au sein desquelles nous vivons et travaillons

Innover

Créer une culture d'innovation afin de contribuer au bien-être des communautés au sein desquelles nous vivons et travaillons grâce à la technologie ainsi qu'à l'engagement et à l'expertise de nos conseillers et professionnels

S'investir

Procurer à nos membres et professionnels le temps et les ressources requises pour appuyer leurs causes et organisations sociales et environnementales

Agir

Réaliser des projets pro bono au profit de nos communautés en offrant du temps, des ressources et de l'expertise



Climat

Atteindre l'objectif zéro émission nette de carbone d'ici à 2030, élaborer des processus pour soutenir le changement et accompagner nos clients dans l'atteinte de leurs objectifs climatiques

Évoluer

Mettre en œuvre efficacité et innovation à l'échelle de notre entreprise et de nos opérations, en mettant l'accent sur les pratiques qui ont la plus forte incidence sur notre empreinte environnementale

Rendre compte

Surveiller et rapporter nos actions et résultats relatifs à l'environnement grâce à un système de gestion efficace

Influencer

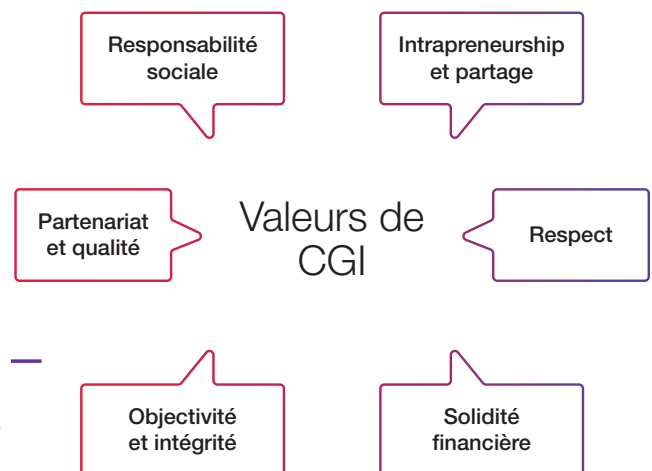
Aider nos clients à définir et à réduire leur empreinte environnementale grâce à nos services-conseils en TI et en management et à nos solutions fondées sur la propriété intellectuelle

À propos de CGI

CGI figure parmi les plus importantes entreprises de services-conseils en technologie de l'information (TI) et en management au monde. Exerçant nos activités à partir de centaines de sites à l'échelle mondiale, nous sommes guidés par les faits et axés sur les résultats afin d'aider nos clients à accélérer le rendement de leurs investissements. Nous proposons un portefeuille complet de compétences : des services-conseils stratégiques en TI et en management, des services d'intégration de systèmes, des services en TI et en gestion des processus d'affaires en mode délégué ainsi que des solutions de propriété intellectuelle. Notre collaboration avec nos clients repose sur un modèle axé sur les relations locales, conjugué à un réseau mondial de prestation de services, qui leur permet de réaliser la transformation numérique de leur organisation.



Chez CGI, nous sommes toujours à la recherche du meilleur équilibre entre les intérêts de nos trois parties prenantes – nos clients, nos membres et nos actionnaires – tout en agissant comme une entreprise citoyenne et socialement responsable pour les communautés au sein desquelles nous vivons et travaillons.



La constitution de CGI

La constitution de CGI regroupe notre rêve, notre vision, notre mission et les valeurs que nous avons en commun et nous motive à bâtir ensemble un leader mondial des services-conseils en TI et en management. Grâce à des cadres de gestion et à des programmes s'inspirant de cette constitution, les membres de CGI ont la possibilité de participer au développement de leur entreprise. Cet engagement se traduit par une fidélité accrue de nos clients et une croissance pour nos actionnaires.

Notre rêve

Créer un environnement où nous avons du plaisir à travailler ensemble et où, en tant que propriétaires, nous participons au développement d'une entreprise dont nous sommes fiers.

Notre mission

Contribuer au succès de nos clients grâce à des services-conseils de la plus grande qualité, compétence et objectivité; exercer un leadership éclairé qui les aidera à atteindre pleinement leurs objectifs en technologie de l'information, en processus d'affaires et en gestion. Dans tout ce que nous faisons, nous sommes guidés par notre rêve et vivons selon nos valeurs pour bâtir des relations de confiance et honorer nos engagements actuels et futurs.

Notre vision

Être un leader de classe mondiale qui offre une gamme complète de services-conseils en technologie de l'information (TI) et en management et qui contribue au succès de ses clients.

Nos valeurs

Les valeurs que nous partageons chez CGI constituent le fondement de nos pratiques de gouvernance d'entreprise. Elles visent à assurer le meilleur équilibre entre les intérêts de nos trois parties prenantes ainsi que nos communautés.

Nous sommes respectueux à l'égard de nos membres, clients et concurrents. Nous reconnaissons et célébrons la grande richesse que la diversité apporte à l'entreprise. Nous prenons à cœur notre responsabilité de contribuer à l'amélioration continue du bien-être économique, social et environnemental des communautés dans lesquelles nous vivons et travaillons.

Pour en apprendre davantage à propos de nos valeurs, visitez la [page Web Constitution de CGI](#).

Fondation

1976

Conseillers et professionnels

76 000

Sites partout dans le monde

400

Clients à qui nous offrons notre gamme complète de services

5 500

Clients ayant recours à nos + de 190 solutions de propriété intellectuelle

50 000

Indice de satisfaction des clients

9,2/10

Symboles boursiers

NYSE : GIB
TSX : GIB.A

Talents

Nous mettons l'accent sur les dimensions internes et externes de cette priorité afin de créer un environnement d'apprentissage continu. À l'interne, et conformément à notre engagement envers la diversité, l'équité et l'inclusion, nous soutenons nos membres dans leur perfectionnement professionnel, tout en prenant les mesures requises afin d'assurer l'égalité des chances pour tous.

Dans nos communautés, notre objectif est d'inspirer et d'éduquer davantage de personnes au sein de notre société – y compris celles actuellement sous-représentées dans le domaine des TI – pour parfaire leurs compétences en technologie et en management grâce à des programmes de mentorat et des partenariats locaux avec nos clients, les établissements scolaires et les universités.



Éducation et formation

Les professionnels talentueux que nous recrutons font notre succès. Leurs connaissances, expérience et savoir-faire sont essentiels pour offrir à nos clients des services de qualité supérieure.

Nous nous engageons activement à créer et à soutenir les talents grâce à des programmes de formation et des partenariats avec des universités partout dans le monde. Nous collaborons à des formations en informatique, offrons des stages et créons de nombreuses opportunités d'embauches à des jeunes diplômés, des femmes et des vétérans.



Vétérans

CGI reconnaît l'importance du leadership, de l'expérience, du dévouement et de l'éthique irréprochable des anciens militaires réservistes. C'est pourquoi nous les soutenons par diverses initiatives de recrutement ou caritatives. Nous pouvons mettre leur talent au service de nos clients et nous les aidons à améliorer leur vie pendant leur période de transition entre la vie militaire et leur nouvelle vie professionnelle.

- [Military Code Translator](#) (en anglais) – Site dédié qui comprend un outil de correspondance pour les chercheurs d'emplois qui y inscrivent leur code militaire et ont accès à des offres d'emplois civils en fonction de leur expertise
- [Veteran Job Mission](#) (en anglais) en partenariat avec CGI dont l'objectif est de répondre aux besoins les plus pressants des vétérans pour trouver et conserver un emploi



Programmes de formation

Nos divers programmes offrent aux étudiants et aux jeunes diplômés la chance de parfaire leurs compétences et d'explorer leurs intérêts professionnels grâce à une expérience pratique et à du mentorat.

- Royaume-Uni – Apprentissages qui permettent à des étudiants talentueux d'obtenir leur diplôme sans s'endetter
- Finlande – Programme Future Talent qui offre chaque année des centaines de stages d'une durée de quatre à cinq mois
- France – Programme intensif de perfectionnement pour aider les nouveaux diplômés ainsi que les personnes possédant une bonne connaissance des TI à perfectionner les compétences requises à leur réussite
- République tchèque – Programmes de formation intensifs en TI d'une durée de cinq mois, à la suite desquels CGI offre aux diplômés des emplois à temps plein



Recrutement

Nos efforts visent à solliciter des étudiants de niveau universitaire dans le cadre de notre processus de recrutement, notamment auprès des universités des communautés noires (HBCU) aux États-Unis.

- CGI a confirmé son engagement en tant que parrain « niveau argent » du programme [Diversity Recruitment Sponsorship](#) (DRS) de [Virginia Tech](#) (en anglais). Cette commandite pour l'année scolaire 2020–2021 est conçue pour offrir aux employeurs davantage d'occasions d'embauche auprès de la population étudiante sous-représentée et mal desservie.
- Nos comités d'entrevue diversifiés permettent aux candidats de se reconnaître dans leurs interlocuteurs. Il s'agit d'un volet important de notre culture.

STIM@CGI

Grâce au programme mondial STIM@CGI, nous inspirons et accompagnons des participants, d'âge scolaire ou adultes, vers des carrières en Science, Technologie, Ingénierie et Mathématiques (STIM). L'objectif premier est d'accroître les compétences techniques au sein de nos communautés, compétences aujourd'hui cruciales au succès de notre société numérique.

L'année 2020 a changé la façon dont les étudiants participent à nos événements STIM. Nous nous sommes adaptés en lançant **STIM@CGI à la maison**. Ce programme virtuel aide les parents, tuteurs et enseignants dans l'ensemble de nos communautés à continuer à enseigner les compétences STIM dans un environnement familial. Les étudiants ont accès, chaque semaine, à un ensemble d'activités thématiques qui misent sur tous les aspects STIM, y compris la programmation, le développement durable et la robotique.

CGI continue de toucher des étudiants sous-représentés dans les domaines STIM en travaillant avec des partenaires locaux pour tenir des événements virtuels. À ce jour, l'initiative STIM@CGI est en place en Australie, Belgique, Canada, Finlande, France, Inde, Pays-Bas, Suède, Royaume-Uni et États-Unis.

2016

Lancement de STIM

Trois membres de CGI organisent un premier camp d'une journée sur la programmation et la fabrication d'ordinateurs par l'entremise de leur comité local de responsabilité sociale.

2017

Branchés sur vos rêves⁽¹⁾

9 camps STIM pour **450 étudiants** avec 80 bénévoles de CGI.

2018

STIM@CGI

9 camps STIM pour **200 étudiants** avec 26 bénévoles de CGI.

2019

STIM à l'échelle mondiale

CGI tient **74 camps STIM** dans 4 pays pour **7 864 étudiants** avec 339 bénévoles de CGI.

44 664

étudiants ont participé au programme STIM (Science, Technologie, Ingénierie et Mathématiques)

2020

STIM@CGI à la maison

CGI tient **205 camps STIM** pour **44 664 étudiants**. 716 bénévoles de CGI offrent du soutien en personne et virtuel.

STIM@CGI

SCIENCE - TECHNOLOGIE - INGÉNIERIE - MATHÉMATIQUES

¹⁾ Consultez la section Communautés du rapport pour découvrir notre programme Branchés sur vos rêves.

« Nous sommes fiers de créer un environnement qui procure à nos membres des occasions d'apprentissage continu. Conformément à notre engagement en matière de diversité, d'équité et d'inclusion, nous offrons notre plein soutien pour le perfectionnement et prenons les mesures requises afin d'assurer l'égalité des chances pour tous. »

Laurent Gerin
Président, Ouest et
sud de l'Europe

U'DEV

En 2017, CGI a été la première entreprise à créer sa propre école du développeur : U'DEV. Grâce au succès de U'DEV, nous remettons des diplômes universitaires nationaux reconnus en informatique et soutenons les activités pédagogiques.

L'objectif stratégique d'U'DEV visant à réduire la pénurie de développeurs conduit également à créer un environnement qui favorise la diversité sans discrimination. Nous partageons de manière active et responsable nos valeurs sociales avec nos clients.

Grâce au programme U'DEV, nous proposons aux étudiants une formule travail-étude et leur décernons un diplôme reconnu. Nous sommes ainsi en mesure de recruter des développeurs qualifiés.

8

campus en France
et au Maroc

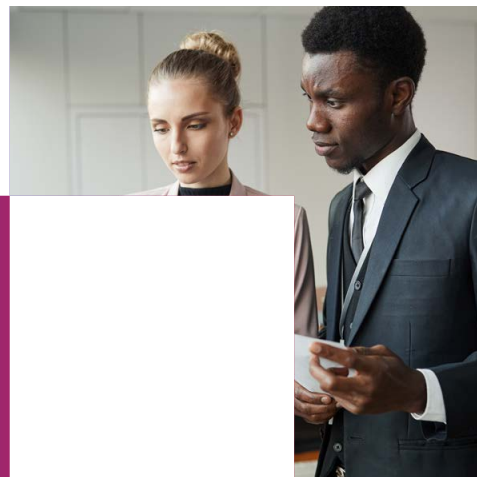
500

diplômés à ce jour

Diversité, équité et inclusion

Promouvoir la diversité, l'équité et l'inclusion fait partie intégrante de la façon dont nous exerçons nos activités. Nous prenons des mesures concrètes pour favoriser les opportunités d'embauche des minorités, des femmes, des personnes en situation de handicap et des vétérans. Nos politiques contre la discrimination et le harcèlement énoncent en effet que l'entreprise n'exercera aucune discrimination envers ses membres ou candidats. De plus, nous mettons en œuvre des mesures positives pour nous assurer d'offrir des possibilités stimulantes d'emploi et de promotion à tous. Chez CGI, nous sommes engagés à faire en sorte que nos équipes reflètent la diversité des communautés au sein desquelles nous exerçons nos activités.

Nous croyons qu'une communauté de membres davantage diversifiée, équitable et inclusive se traduit par une performance opérationnelle plus solide.



« CGI s'est toujours engagée à promouvoir la diversité et l'inclusion, et le respect fait partie de nos valeurs fondamentales. Nous rejetons le racisme sous toutes ses formes. Nous sommes déterminés à instaurer l'équité dans notre milieu de travail ainsi qu'à la promouvoir dans les communautés où nous vivons et travaillons. »

George D. Schindler, président et chef de la direction

Julie Godin, coprésidente du conseil et vice-présidente exécutive

Planification et développement stratégiques de l'entreprise

[Déclaration publique – Site Web de CGI – 2 juin 2020](#)

Promouvoir l'équité raciale

Des leaders de toute l'entreprise ont offert de leur temps dans le cadre de plus de 100 séances d'échanges avec plus de 2 800 membres participants. Ces séances d'échanges ont permis aux membres de partager leurs histoires personnelles afin de promouvoir une meilleure compréhension de la diversité et de proposer des idées pour améliorer l'équité parmi les membres.

Les commentaires issus de ces échanges ont guidé nos priorités et initiatives en matière de diversité, d'équité et d'inclusion.

L'initiative **Black Member Alliance**, par exemple, est un nouveau groupe d'affinités de CGI aux **États-Unis**. En voici les principes fondateurs.

- **Objectif** – Compte tenu des tensions raciales actuelles quant à la réalité des communautés noires aux États-Unis, la Black Member Alliance s'attardera principalement sur les principaux enjeux des membres de la communauté afro-américaine.
- **Mission** – La Black Member Alliance amorcera des changements et agira en tant que catalyseur pour promouvoir la cause des membres noirs de CGI et de leurs alliés. Nous interagirons et collaborerons avec les services internes de CGI pour développer et soutenir des initiatives dans quatre domaines clés : éducation à l'interne, mentorat et réseautage, suivi et responsabilisation, et partenariat dans nos communautés.



8,62/10

Évaluation de la satisfaction
des membres du respect
qui leur est accordé au sein
de CGI

Les Femmes de CGI

Les Femmes de CGI est un réseau mondial qui contribue au succès des femmes au sein de notre entreprise, grâce à des programmes et initiatives offrant des outils de développement professionnel et personnel. Ces groupes permettent également des occasions de réseautage, de collaboration entre membres et avec des organismes locaux ou nationaux. Apprenez-en davantage sur notre page [#FemmesDeCGI](#).



« Invitez votre fille au travail »

Nous avons élaboré un ensemble d'initiatives de rayonnement afin d'inspirer les femmes à poursuivre des carrières en technologie, de les informer des opportunités et de les aider à parfaire leurs compétences pour décrocher un emploi. « Invitez votre fille au travail » est l'une de nos initiatives phares. Des membres invitent leurs filles, âgées de 7 à 18 ans, à des événements prévus tout au long de l'année dans nos bureaux. Les jeunes filles peuvent alors participer à des activités amusantes liées aux technologies, toutes organisées par des femmes bénévoles de CGI. Notre objectif est d'encourager ces jeunes à envisager un emploi dans le secteur des TI.



Le « Défi TI CGI pour les filles »

Ce défi annuel prévoit le développement d'une application pour téléphone intelligent, par des équipes de 2 à 4 jeunes filles du secondaire, avec le soutien de mentors de CGI. L'équipe proposant le concept d'application le plus novateur et créatif remporte une bourse d'études de 20 000 \$. Le défi a pris forme au centre d'innovation de CGI à Pittsburgh en Pennsylvanie et son déploiement est prévu à l'échelle des États-Unis.

En janvier 2020, cinq équipes avaient été formées et des séances de mentorat en personne amorcées. Malgré le confinement occasionné par la COVID-19, le programme s'est poursuivi. Nous avons équipé chaque étudiante dans le besoin d'un ordinateur portable et d'un accès Internet. « Brashear New 4 You », application gagnante de 2020, permet aux étudiants de se tenir au fait de ce qui se passe dans leur école.

Fierté



Pour les membres de la communauté LGBTQ+ ⁽²⁾, le mois de la fierté est une occasion de célébrer qui ils sont, leur identité et leur orientation sexuelle. C'est un moment de célébration de la diversité et de réflexion sur les bonnes façons d'accompagner nos membres LGBTQ+ tout au long de l'année.

Nos bureaux locaux et régionaux participent à plusieurs événements et activités qui sont autant d'occasions de créer une culture au sein de laquelle chacun se sent compris et inclus. En voici quelques exemples.

- Participation à des parades de la fierté
- Tenue de conférences en milieu de travail
- Clubs de lecture Fierté@CGI
- Infolettres LGBTQ+

Inclusion des personnes en situation de handicap



Nous nous engageons à assurer un environnement sécuritaire, accueillant et accessible qui respecte la dignité, l'indépendance, l'intégration et l'égalité des chances des personnes en situation de handicap.

Les opérations de CGI en France

Nos opérations en France rapprochent les personnes en situation de handicap et le secteur des TI grâce à notre offre *Handi-ready*, une solution complète visant à intégrer les personnes handicapées à des projets TI.

Au profit de nos clients, nous avons établi des partenariats avec des entreprises adaptées dont l'effectif compte plus de 80 % de personnes en situation de handicap, pour faire de nos projets de véritables incubateurs permettant de les recruter, de les former et de les intégrer. Lorsque les clients choisissent *Handi-ready* pour leur projet, CGI collabore avec des firmes spécialisées qui embauchent des personnes en situation de handicap et leur offrent la formation en TI requise pour les intégrer au projet du client avec l'équipe de CGI.

2) Personnes lesbiennes, homosexuelles, bisexuelles, trans, queers et autres communautés

Appartenance et engagement

« Notre engagement est d'offrir un environnement stimulant et inclusif où bâtir et faire évoluer sa carrière. »

Bernard Labelle

Vice-président exécutif et
chef de la direction
des Ressources humaines

8,39/10

Satisfaction globale
des membres

1 307

diplômés CGI 101 ⁽³⁾

47 784

membres qui ont utilisé le
Portail Oxygène ⁽⁴⁾ en 2020

86 %

des membres sont actionnaires

Nous constatons un lien étroit entre la satisfaction des membres et leur sentiment de reconnaissance, de bien-être et d'inclusion. C'est pourquoi nous investissons dans des programmes complets d'apprentissage et de perfectionnement afin d'aider nos membres à acquérir et à renforcer les compétences dont ils ont besoin à la fois pour répondre aux exigences numériques de nos clients en perpétuelle évolution et réaliser leurs propres aspirations professionnelles. Le développement de carrière est un aspect clé de notre Cadre de gestion du partenariat membre (MPMF), qui favorise l'engagement de chacun de nos membres tout autant pour l'évolution de leur parcours professionnel que pour le futur de l'entreprise.

Des membres-propriétaires

Tous les membres peuvent participer aux programmes d'actionnariat de CGI et tirer profit de la valeur ainsi générée. Ces programmes d'investissement sont dotés d'une structure transparente, sont de nature entièrement volontaire et ne prévoient aucune obligation ou contrainte d'achat. L'objectif premier de ces programmes est de favoriser une culture d'actionnariat et d'engagement afin d'encourager tous les membres à endosser personnellement la responsabilité d'offrir aux clients des relations et une prestation de services d'excellente qualité.

L'engagement des membres



Chez CGI, la qualité des relations entre les leaders et leurs membres est le fondement de notre culture d'entreprise. Les principes régissant cette relation sont énoncés dans le MPMF, qui fait partie des Assises de gestion de CGI. Celles-ci englobent l'ensemble des politiques, processus et meilleures pratiques de CGI quant à la façon dont nous exerçons nos activités et mesurons notre performance.

3) Voir page 15

4) Voir page 19

CGI Academia

Perfectionnement des compétences grâce à CGI Academia

CGI Academia est un outil d'apprentissage mondial à la demande qui permet aux membres de parfaire leurs compétences. Nous avons lancé CGI Academia en avril 2020 pour soutenir les besoins d'apprentissage de nos membres, leaders et clients. Alors que la demande des clients a changé en raison de la pandémie, la capacité d'adapter leurs compétences grâce à ces options de formation et d'apprentissage a permis à certains de nos membres de remplir d'autres mandats et de conserver leur emploi.

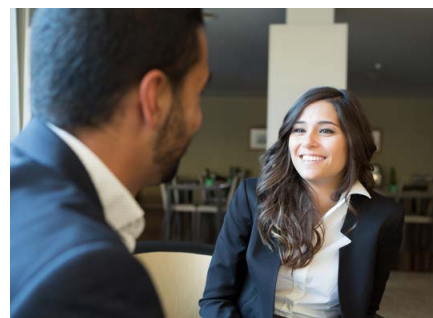
50 heures

en moyenne par membre dédiées à la formation et au perfectionnement



Gestion de la performance et planification de carrière

Nous sommes déterminés à guider nos membres dans leur cheminement professionnel et à leur offrir le soutien dont ils ont besoin pour atteindre leurs objectifs. Notre processus de planification annuelle du perfectionnement professionnel donne l'occasion à tous les membres de faire part de leurs aspirations à leur gestionnaire et de discuter des meilleures façons de les réaliser. Le plan de perfectionnement professionnel de chaque membre est continuellement mis à jour en fonction de ses objectifs précis.



Satisfaction des membres

La satisfaction des membres est l'une de nos principales priorités. Nous mesurons continuellement leur satisfaction grâce au Programme d'évaluation de la satisfaction des membres et leur demandons de soumettre des commentaires sur notre plan stratégique par l'entremise du programme La voix de nos membres. Ces programmes nous permettent d'instaurer un dialogue de qualité, de soutenir nos plans d'action, et de bâtir des relations solides et durables entre les membres et leurs leaders.



CGI 101 : des leaders forment des leaders

CGI a fondé l'Institut de leadership dans l'objectif de promouvoir des

compétences en leadership, des meilleures pratiques et des capacités de gestion grâce au travail d'équipe. Les séances CGI 101 sont un programme clé de perfectionnement en leadership pour les nouveaux gestionnaires et une occasion pour les leaders de l'entreprise d'offrir du mentorat et de soutenir la prochaine génération de leaders. Au cours de l'exercice financier 2020, nous avons transformé notre expérience de formation en leadership en un format virtuel afin de nous assurer que notre investissement dans nos futurs leaders ne subisse aucune interruption.

Programmes de reconnaissance

Prix Hommage à nos bâtisseurs

À tous les échelons de l'entreprise, des membres contribuent sans relâche au succès de CGI. Nous avons mis sur pied les prix Hommage à nos bâtisseurs afin de reconnaître les membres qui ont participé de façon remarquable à la croissance de notre entreprise et qui contribuent à créer de la valeur pour nos clients, membres et actionnaires.

Chaque année, des membres sont sélectionnés par la haute direction et honorés en tant que bâtisseurs de CGI lors de notre conférence annuelle des leaders. C'est l'occasion de reconnaître les membres exceptionnels qui nous inspirent tous.

Applaud

Applaud est un programme de reconnaissance qui permet aux membres de mettre de l'avant et de célébrer des pairs qui incarnent les valeurs fondamentales de CGI. Tous les récipiendaires du programme Applaud sont reconnus pour les contributions lors de chacune des réunions trimestrielles de CGI. Plus de 44 000 récipiendaires du programme Applaud ont été reconnus en 2020.

Programme de reconnaissance des années de service

Nous soulignons les années de service afin de remercier nos membres pour leurs contributions. Atteindre 10, 15, 20, 25, 30, 35 et 40 années d'ancienneté constitue autant de jalons importants dans la carrière d'un membre. Ces années de service sont soulignées par les dirigeants et collègues dans le cadre de ce programme.



Santé et bien-être de nos membres

Nous croyons fermement que la santé et le bien-être sont essentiels à la réussite de nos membres et de notre organisation. Par conséquent, nous avons pour mission de cultiver un environnement centré sur la santé et le bien-être, où tous les membres peuvent s'épanouir sur les plans personnel et professionnel. En vertu de cet engagement, nous investissons dans un éventail exhaustif de services et outils pour soutenir le bien-être mental, social et physique de nos membres, selon une approche intégrée et globale.

Le plan de réponse de CGI à la pandémie a été reconnu comme la meilleure pratique par la Confédération des industries indiennes (CII). CGI a remporté l'or dans la catégorie « Meilleures pratiques en matière de gestion efficace de la prestation de services et des activités dans un contexte de télétravail pendant la pandémie ».

Sécurité

Nous sommes déterminés à assurer la prévention d'accidents et de blessures en milieu de travail. Nous offrons à l'ensemble de nos membres un environnement de travail sécuritaire, de la formation pertinente comme de l'équipement et des outils appropriés pour leur permettre d'exécuter leur travail de manière efficace et en toute sécurité.



Protéger nos équipes durant la COVID-19

Dès le début, CGI a suivi la situation de la COVID-19 de près et mis en œuvre de façon proactive un plan mondial de réponse à la pandémie afin de protéger la santé et la sécurité de ses membres, tout en assurant la continuité du service pour les clients et en soutenant ses communautés pour contenir la propagation du virus.

Pour assurer de façon optimale la sécurité de nos membres, la plupart d'entre eux ont travaillé à distance, et ce, sans incidence sur nos opérations cruciales ni sur les services essentiels offerts aux clients. Nous nous sommes assurés que les bureaux de CGI étaient sécuritaires pour les membres qui devaient travailler sur place.

Durant la crise de la COVID-19, CGI a maintenu une communication continue avec ses membres.

- Nous avons offert une formation de sensibilisation aux pratiques d'hygiène, à la distanciation physique et aux mécanismes de protection.
- Le programme Oxygène de CGI a pris en charge le bien-être ainsi que la santé physique et mentale des membres.
- Le Programme d'aide aux membres a soutenu les membres en fonction des besoins.

Santé mentale

Pour nous, la santé mentale a toujours été l'une de nos priorités, tout spécialement en raison de l'incertitude et des changements engendrés en 2020 par la pandémie. Nous avons offert des services et initiatives aussi bien à nos leaders qu'à nos membres en faisant la promotion de l'éducation, de la détection des risques et des interventions liées à la santé mentale. Nous outillons nos leaders grâce à des formations et des ressources pour les aider à mieux comprendre les impacts des enjeux de santé mentale, à les détecter et à en reconnaître les signes. Ils peuvent ainsi référer les membres de leur équipe vers le soutien approprié. La stratégie à long terme est d'accroître la sensibilisation, de contrer la stigmatisation associée à la santé et à la maladie mentales, et de créer un environnement de travail de reconnaissance positive et de soutien.



Réseau Premiers répondants en santé mentale – Royaume-Uni

Plus de 300 de nos membres au Royaume-Uni ont suivi une formation de « premiers soins » en maladie mentale. Ils sont dotés des compétences pour reconnaître les collègues qui sont aux prises avec des enjeux de santé mentale. Nous continuons à élargir notre réseau mondial en formant d'autres membres dans divers emplacements.

Mental Health Matters – États-Unis

Le groupe de soutien Mental Health Matters (MHM) a été formé en juillet 2019 en vue de lutter contre la stigmatisation associée à la maladie mentale et d'améliorer notre santé mentale par la sensibilisation, des ressources et des discussions. Ce groupe s'adresse à tous les membres de CGI souhaitant améliorer leur propre bien-être mental ou savoir comment soutenir leurs pairs.

Semaine/Mois de la santé mentale



Nous organisons dans plusieurs pays des semaines ou mois dédiés à la santé mentale. Ces initiatives contribuent à l'amélioration de notre culture et de l'attitude de nos membres envers la santé mentale. Nos efforts de promotion à l'interne se sont traduits par une amélioration, d'année en année, du nombre de certificats Applaud envoyés aux membres, appuyant ainsi la reconnaissance entre collègues, non seulement lors d'une initiative ponctuelle, mais aussi toute l'année durant.

Oxygène

Oxygène est notre centre mondial d'expertise de santé et de bien-être. S'appuyant sur une équipe interne multidisciplinaire, Oxygène est à l'avant-garde des meilleures pratiques en matière de santé et de bien-être en milieu de travail et met à profit des stratégies éprouvées pour répondre aux besoins et intérêts de tous nos membres.

Le mandat d'Oxygène est de favoriser l'intégration des meilleures pratiques de santé et de bien-être dans l'ensemble de nos processus, de notre environnement et de nos initiatives, tout en offrant à nos membres des occasions de développer et de maintenir de saines habitudes de vie.

Devant nous adapter à de nouvelles façons de travailler et composer avec des défis inédits dans nos vies, la santé et le bien-être se sont avérés clés dans notre réponse à la pandémie. D'abord en aidant les membres à comprendre les principales directives et précautions sanitaires. Puis en offrant des conseils et des renseignements sur des sujets tels que le changement, le télétravail et l'ergonomie, la santé mentale, la résilience et l'équilibre vie-travail.

« Nous avons à cœur la santé et le bien-être de nos membres et investissons dans un vaste éventail de services et d'outils à l'échelle mondiale et locale pour soutenir le bien-être mental, social et physique de chaque membre de notre équipe. »

Leena-Mari Lähteenmaa

Présidente, Finlande, Pologne et pays baltes



Programme d'aide aux membres (PAM)

Notre PAM mondial offre aux membres et à leur famille immédiate, et ce, en tenant compte des différents contextes culturels locaux, des conseils pertinents, des renseignements éducatifs et des ressources qualifiées pour les aider à surmonter leurs enjeux personnels et professionnels. Ce programme propose entre autres un accès continu (24 heures sur 24, 7 jours sur 7) à des services et conseils gratuits, où les préoccupations peuvent être abordées dans un environnement de compréhension et de stricte confidentialité.



Portail Oxygène

Le portail Oxygène est une plateforme interactive, accessible en tout temps, qui met l'accent sur la santé et le bien-être des membres.

Compte tenu des restrictions imposées par la pandémie, nous avons lancé une initiative spéciale appelée **Bien-être autour du monde** par laquelle des membres partagent des histoires positives à propos de changements pour mener des vies plus saines et heureuses.



Canaux santé et bien-être sur CGI Academia

CGI Academia est un outil d'apprentissage mondial à la demande qui permet aux membres de parfaire leurs compétences. Il propose un vaste éventail de contenu et d'outils, y compris de multiples canaux dédiés à la santé et au bien-être. Ces canaux offrent de la documentation en différents formats tels que des cours et des documents audio et en ligne sur de multiples sujets couvrant aussi bien la COVID-19 et la santé mentale que la pleine conscience et le télétravail.

Communautés

Nous nous engageons à contribuer au bien-être des communautés au sein desquelles nous vivons et travaillons. Nous mettons à profit nos compétences de leader mondial de services-conseils en TI – résolution de problèmes, créativité et détermination – afin d'exercer une influence positive sur nos communautés.

Par l'engagement communautaire, nos membres utilisent leurs compétences techniques et leurs expériences pour mettre en œuvre des projets Branchés sur vos rêves, offrir leur expertise pro bono à des ONG, du temps et des ressources dans le cadre de nombreuses autres activités de bénévolat.



Branchés sur vos rêves

Branchés sur vos rêves est notre programme phare de responsabilité sociale. Lancé en 2016 pour souligner notre 40^e anniversaire, le programme soutient notre engagement à être reconnue comme une entreprise citoyenne et responsable. Grâce à Branchés sur vos rêves, nos membres démontrent l'impact positif de la technologie sur leurs communautés. Le programme rassemble nos membres du monde entier dans un esprit de collaboration au profit de nos communautés. Tous les projets reçoivent du soutien de CGI, qui peut prendre la forme d'un financement, l'accès à des technologies et la participation de membres bénévoles. Tous les membres participants sont reconnus lors de la conférence des leaders de CGI pour leurs contributions.

En 2020, nos membres ont mis en œuvre plus de 100 initiatives Branchés sur vos rêves qui ont soutenu nos communautés pour faire face à la pandémie COVID-19.

2016

CGI lance une initiative mondiale en vue de soutenir les membres qui souhaitent contribuer au bien-être de leurs communautés.

2017

Sept projets proposés par des membres sont choisis et appuyés par un investissement de 350 k\$ CA de CGI.

2018

Les membres ont voté pour huit projets et CGI soutient leur développement en investissant 370 k\$ CA.

2019

Nous avons soutenu huit projets et investi un montant total de 610 k\$ CA.

2020

En réponse à la COVID-19, le programme se recentre sur le soutien de ses communautés durant la pandémie : + de 100 initiatives locales.

CGI **BRANCHÉS**
SUR VOS RÊVES

« Notre engagement à jouer un rôle déterminant dans nos communautés locales se concrétise grâce à notre programme mondial Branchés sur vos rêves qui permet à chacun de nos membres de proposer des projets qui placent nos ressources au service des besoins locaux. Durant la pandémie, nous avons rapidement réorienté ce programme afin de soutenir un vaste éventail d'initiatives pour aider les premiers répondants et les organisations communautaires. »



1,74 M

de bénéficiaires des initiatives communautaires COVID-19

22 797

heures de bénévolat par des membres de CGI

+ de 100

initiatives organisées par des membres de CGI pour soutenir nos communautés durant la COVID-19

George Mattackal

Président, Centres d'excellence mondiaux de prestation de services, Asie-Pacifique

Pandémie COVID-19 : aider les communautés à rebondir



Protéger les entreprises au Canada

Les leaders des fonctions d'affaires et des TI sont de plus en plus préoccupés par les risques que posent le nombre croissant de cyberattaques visant leurs employés qui travaillent actuellement à distance en raison de la pandémie. Pour répondre à ces préoccupations, nous avons collaboré avec la Chambre de commerce du Montréal métropolitain pour présenter un webinaire sur les impacts de la COVID-19 en matière de cybersécurité. Le webinaire examinait en profondeur les menaces croissantes à la sécurité telles que l'hameçonnage, les logiciels de rançon ainsi que les applications et sites malveillants, et proposait des solutions pour chacune d'elles. Le webinaire comprenait également un guide sur « les sept règles d'or visant à surmonter les enjeux liés à la COVID-19 », élaboré par les experts en cybersécurité de CGI au Canada.



Fournir du matériel de secours en Inde

Lorsque les collectivités en Inde ont été touchées par la pandémie, la priorité immédiate a été de fournir du matériel de prévention et de traitement.

Nous avons fourni 300 000 masques, procuré 20 000 trousseaux de sécurité au personnel médical et forces de police et des bourses d'études à 210 enfants du personnel de soutien.

Nous avons mis en place un hôpital central à Ramanagara (Karnataka) qui a traité 2 500 patients et une installation de thérapie par plasma à l'hôpital Gandhi (Hyderabad), qui a traité plus de 5 000 patients.

CGI a également fourni du matériel de secours à plus de 15 000 familles au sein de communautés rurales, urbaines et tribales et triplé les dons offerts par 1 000 de nos membres.



Protéger les hôpitaux aux Pays-Bas

Durant la pandémie, les institutions et fournisseurs de soins de santé ont dû composer avec le défi supplémentaire de cyberattaques risquant de compromettre les données des patients et perturber les soins. Nos cyberexperts aux Pays-Bas ont formé la coalition « Aidons les hôpitaux » pour protéger les institutions de soins de santé hollandaises contre les logiciels de rançon, l'hameçonnage et autres cyberattaques. Dans le cadre de cette initiative, nos conseillers ont offert 100 heures de conseil et d'expertise technique aux hôpitaux des Pays-Bas pour les aider à améliorer leur posture de cybersécurité et à se défendre des auteurs de menaces en ces moments difficiles. Ils ont également développé un site Web offrant un accès d'urgence à nos experts bénévoles en cybersécurité.

Initiatives communautaires

Éducation

Au sein du Lafayette Parish School System (LPSS) en Louisiane (États-Unis), lorsque les familles ont été confinées à la maison en raison de la COVID-19, la formation scolaire a dû être interrompue puisque 20 % des élèves n'avaient pas d'accès Internet à domicile. En réponse, des partenaires communautaires ont fondé l'initiative « Love Our Schools Link and Learn Initiative ».

En tant que partenaire de cette initiative, nous avons aidé le LPSS à choisir une plateforme en nuage pour offrir à ses employés la flexibilité nécessaire pour aider les élèves, tant sur le campus qu'à l'extérieur, grâce à un système virtuel ou hybride. En seulement trois mois, 10 bénévoles de CGI ont offert des centaines d'heures d'expertise en matière de stratégie, de gestion du changement, de gestion du centre d'assistance, de l'expérience utilisateur, de conformité aux normes d'accessibilité Web et de formation en tant qu'agent de services d'assistance.



Nouveau laboratoire informatique solaire pour les élèves de WARDS

Le projet Branchés sur vos rêves a soutenu la Welfare Association for Rehabilitation of Disabled and Society (WARDS), qui offre du soutien et de la formation professionnelle à des personnes ayant une déficience intellectuelle à Bangalore (Inde).

Dans le cadre de ce projet, notre équipe de bénévoles a mis en place un laboratoire de compétences numériques et formé le personnel et les enfants en collaboration avec une institution spécialisée en déficience intellectuelle.

Nous avons également financé un chargeur solaire de secours pour le laboratoire, la numérisation des processus et de l'infrastructure de WARDS ainsi que le transport des élèves vers l'organisme.

« Je n'insisterai jamais assez sur le fait que c'est exactement la mission de Love Our Schools : intégrer la communauté au système scolaire afin de contribuer à la création de solutions et d'offrir des ressources. »

Ryan Domengeaux

Directeur exécutif de Love Our Schools

Bénévolat



Dons philanthropiques et soutien – Nos membres au Royaume-Uni appuient plus de 50 organismes caritatifs chaque année. Depuis le lancement du programme, cette équipe a contribué à plus de 500 demandes caritatives différentes provenant de nos membres. Nous offrons également des tenues sportives CGI à des clubs et des groupes communautaires locaux proposés par nos membres. En 2020, CGI a parrainé 142 équipes et clubs locaux à l'échelle du Royaume-Uni.

Get Involved – CGI en Finlande offre à ses membres la possibilité de faire une journée de bénévolat rémunérée par année grâce au programme Get Involved. Les membres choisissent un organisme caritatif correspondant à leurs intérêts et organisent le travail et l'horaire.

En 2020, 82 membres finlandais ont investi 459 heures dans le programme Get Involved.

Virtual Knowledge Factory – Le programme VKF de CGI aux Pays-Bas consiste en une unité virtuelle où les membres de CGI qui sont en intermandat peuvent travailler sur des projets sociaux ou communautaires, ou contribuer à l'amélioration du bien-être des membres de CGI. Les membres collaborent ensemble, rencontrent des collègues de tout le pays et gagnent en expérience en travaillant sur des méthodes agiles.

Innovation



À la suite de la fermeture des établissements scolaires en France en raison de la COVID-19, la plateforme collaborative de formation sécurisée [OpenENT de CGI](#) a vu le nombre de connexions multiplié par cinq en trois semaines. L'acronyme ENT signifie Espace numérique de travail.

Conçue pour bénéficier à l'ensemble des établissements d'enseignement, OpenENT est utilisée par deux millions d'étudiants et plus de 1 700 écoles en France.



En collaboration avec la Société Alzheimer, une plateforme a été conçue au Royaume-Uni pour offrir du soutien aux membres de la communauté de la Royal Air Forces Association (RAFA) prodiguant des soins à des personnes atteintes de démence. La plateforme [Navigating Dementia](#) (en anglais) offre aux personnes touchées par la maladie d'Alzheimer interactions et soutien. On y retrouve un forum de discussion, des webinaires de soutien et de formation, des témoignages, des foires aux questions ainsi que des liens vers davantage de soutien et de ressources.



« Nous sommes très reconnaissants envers CGI pour le développement de cette importante ressource pour nous. Son expertise sera directement bénéfique pour les soignants de personnes atteintes de démence et témoigne de l'engagement éloquent de CGI à soutenir la communauté militaire britannique. »



Rachel Huxford

Directrice, Collecte de fonds,
Marketing et commercialisation, RAFA

Tirant parti de son partenariat à long terme [avec le ministère de la Santé de la Colombie-Britannique \(Canada\)](#), CGI a collaboré avec cinq agences gouvernementales provinciales pour développer un agent conversationnel intelligent en seulement sept jours. Le résultat : un agent virtuel qui répond aux questions des citoyens et des travailleurs de la santé, tout en soutenant les experts dévoués de la ligne d'assistance de santé du gouvernement.

Les cadres supérieurs de la santé et du gouvernement de la Colombie-Britannique se sont immédiatement mobilisés pour développer une solution afin d'aider la province à répondre à la pandémie. L'équipe de CGI a rapidement créé un assistant virtuel afin d'effectuer le tri des questions, de diriger les citoyens vers les services appropriés et de répondre aux questions pressantes en seulement quelques secondes grâce à la ligne Info-Santé 8-1-1 de la province.



Climat

Nous nous engageons à contribuer à la protection de l'environnement grâce à des pratiques responsables dans nos opérations et à des solutions robustes de développement durable pour nos clients. Nous endossons la responsabilité de lutter contre les changements climatiques en nous assurant que nos processus et comportements privilégient le développement durable. Nous visons également à améliorer notre responsabilité sociale et environnementale ainsi que notre éthique d'entreprise. Cet engagement s'est traduit par une augmentation continue de notre performance en ce qui a trait aux principaux indices environnementaux, notamment l'indice de durabilité Dow Jones, le Carbon Disclosure Project (CDP ou Projet de divulgation des émissions carbone) et EcoVadis.



À l'exercice financier 2020, pour la 3^e année consécutive, CGI a été reconnue par EcoVadis pour ses engagements en matière de responsabilité sociale. Cette certification « or » nous positionne parmi les 5 % d'entreprises les plus performantes, tous secteurs confondus. De plus, nous figurons parmi le 1 % des organisations les mieux cotées en matière d'environnement pour notre secteur.

L'indice de durabilité Dow Jones 2020 classe CGI parmi le premier tiers des entreprises du secteur des TI, ce qui démontre notre engagement à bâtir un monde plus inclusif et durable.

Nous sommes sur la liste des leaders en performance climatique établie par le CDP à titre de leader mondial du secteur des TI. Ce classement démontre des progrès et des mesures coordonnées pour lutter contre les changements climatiques.

Nous démontrons notre engagement envers la durabilité environnementale et économique en améliorant nos indicateurs clés de performance année après année. La réduction de nos émissions de carbone est portée par plusieurs de nos services notamment la gestion des centres de traitement de données et des immeubles, la direction des achats, mais aussi par nos membres. Nous travaillons tous ensemble afin d'intégrer leurs actions et initiatives à nos façons d'exercer nos opérations.

50 %

de réduction des émissions de CO₂ depuis 2014

33 %

des sites sont certifiés ISO 14001

1,52

est l'indicateur d'efficacité énergétique des centres de traitement de données

Donnée qui traduit le degré d'efficacité avec lequel les centres de données utilisent leurs ressources en énergie.

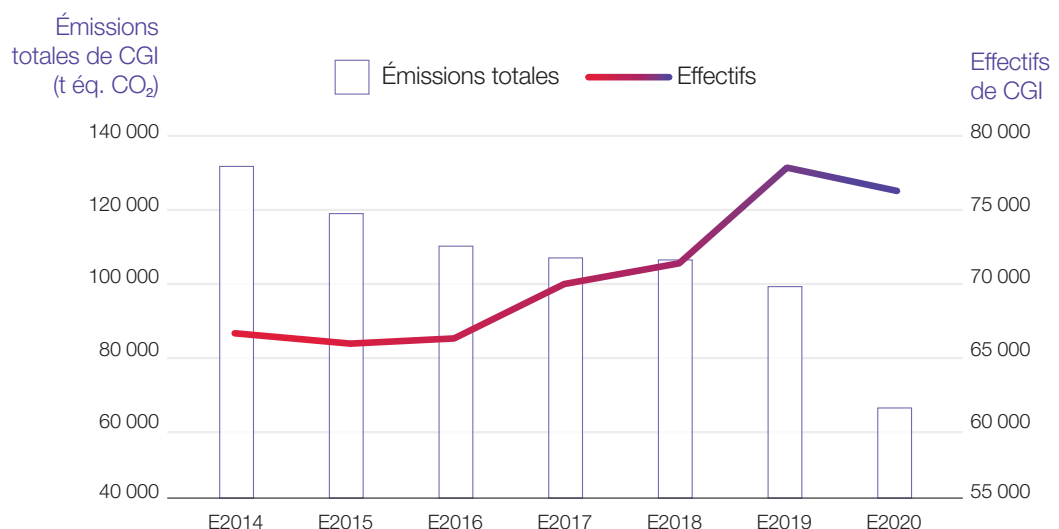
41 %

de l'énergie utilisée dans nos installations provient de sources à faible teneur en carbone

100 %

d'énergie renouvelable utilisée par les centres de données en Finlande, en Suède et au Royaume-Uni

Réduction des émissions de CO₂ de 50 % par rapport à la base de E2014



Zéro émission nette de carbone d'ici à 2030

En janvier 2021, nous avons annoncé notre engagement à atteindre d'ici à 2030 l'objectif zéro carbone quant à nos émissions directes et indirectes (de types 1 ⁽⁵⁾, 2 ⁽⁶⁾ et 3 ⁽⁷⁾ pour ce qui est des voyages d'affaires, comme définies dans le Protocole des gaz à effet de serre ou Greenhouse Gas Protocol). L'objectif de 2030 devance de 20 ans la cible établie dans le cadre de l'accord de Paris sur les changements climatiques des Nations Unies (ONU).

Cette importante initiative s'inscrit dans un éventail plus vaste d'activités de développement durable dans lesquelles nous investissons afin de consolider la stratégie ambitieuse de responsabilité sociale d'entreprise de CGI.

Notre engagement à appliquer des pratiques d'exploitation respectueuses de l'environnement se traduit par les objectifs suivants.

- Implanter des pratiques de gestion des déchets qui en favorisent la réduction et le recyclage et prendre en compte l'environnement dans nos décisions d'achat
- Réduire et prévenir les émissions, y compris en minimisant les voyages d'affaires et en proposant des options alternatives
- Promouvoir le développement et l'utilisation d'installations durables, en nous efforçant continuellement de faire de nos immeubles et lieux de travail des milieux plus écologiques
- Rechercher et employer de nouvelles solutions pour nos centres de traitement de données pour améliorer l'efficacité et réduire la consommation énergétique

« L'environnement est très important pour nous et nous nous engageons à être une entreprise zéro émission nette de carbone d'ici à 2030 en travaillant en étroite collaboration avec nos clients, les gouvernements locaux et nos partenaires pour atteindre cette cible. »

Tara McGeehan

Présidente, Royaume-Uni et Australie

5) Type 1 : émissions directes de CO₂

6) Type 2 : émissions indirectes de CO₂ provenant de l'achat d'électricité

7) Type 3 : émissions de CO₂ de CGI liées aux voyages d'affaires, à la consommation des centres de traitement de données externalisés, à l'achat de papier et à la production de déchets électroniques

Responsabilité environnementale

Installations à haute efficacité énergétique

Services des centres de traitement de données

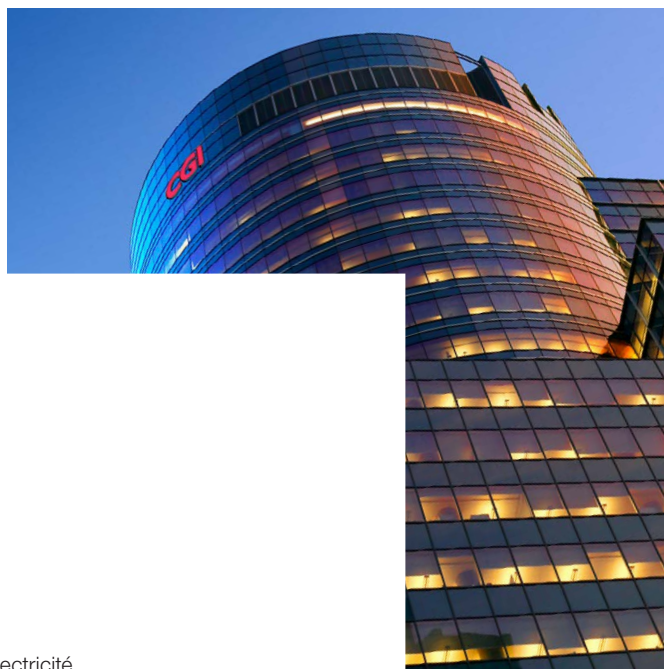
À titre de fournisseur de services TI en mode délégué, nous intégrons des services d'infrastructure et des centres de traitement de données à nos opérations. Notre programme d'amélioration continue des centres de traitement des données a permis de réduire considérablement nos émissions de carbone en combinant des méthodes, processus et nouvelles solutions énergétiques misant sur l'efficacité de l'alimentation et de la climatisation. Nos principaux centres de traitement de données respectent les normes les plus élevées établies par l'Uptime Institute.

L'indicateur d'efficacité énergétique (PUE⁽⁸⁾) est un critère d'efficacité mesuré lors de la consolidation ou de la relocalisation des services d'un centre de traitement de données. En exploitant les climats locaux et des stratégies de refroidissement à boucle et par source naturelle, nous avons réduit notre consommation énergétique de climatisation et avons amélioré le PUE de nos centres de traitement de données année après année. À l'exercice 2020, notre PUE se chiffrait à 1,52 pour l'ensemble de nos centres de traitement des données.

Bureaux

Grâce à une utilisation et à une conception optimales de nos espaces de bureau, nous avons été en mesure de réduire notre consommation et nos coûts énergétiques. À l'exercice 2020, nous avons réduit nos biens immobiliers destinés à des bureaux de 4 % en consolidant nos opérations et nos centres de traitement de données. Nous avons ainsi pu réduire notre empreinte carbone de type 1⁽⁹⁾ (combustion de carburants dans les bureaux – gaz naturel, mazout, diesel) et de type 2⁽¹⁰⁾ (électricité, chauffage urbain et climatisation urbaine), démontrant ainsi notre engagement à créer et à utiliser des installations durables.

Au cours de l'exercice 2020, 41 % de l'énergie utilisée dans nos installations provenait de sources à faibles émissions de carbone, contenant au moins 97 % d'énergie renouvelable. CGI vise désormais à accroître le pourcentage d'énergie à faible teneur en carbone dans les sites où elle est responsable du contrat d'énergie et où un approvisionnement d'énergie renouvelable économiquement viable est offert.



8) PUE : Power usage effectiveness

9) Champ d'application 1 : émissions directes de CO₂

10) Champ d'application 2 : émissions indirectes de CO₂ liées à l'achat d'électricité

Système de gestion environnementale

Des systèmes locaux de gestion environnementale dans les bureaux appropriés assurent un traitement et un suivi rigoureux des principaux aspects environnementaux de CGI. Actuellement, nos opérations en République tchèque, en Finlande, en France, aux Pays-Bas, au Portugal, en Slovaquie, en Espagne, en Suède et au Royaume-Uni sont certifiées en vertu de la norme ISO 14001 pour la gestion environnementale, ce qui représente environ 33 % de nos membres pour l'exercice 2020. De plus, CGI a établi un système de gestion de l'énergie certifié ISO 50001:2011 pour ses opérations en Allemagne. Nos opérations aux Pays-Bas ont atteint le niveau le plus élevé (niveau 5) de l'échelle de performance CO₂, qui encourage la sensibilisation des entreprises à leurs émissions de CO₂.

La formation en ligne sur l'environnement fait partie intégrante de notre système de gestion environnementale. Le cours présente l'état actuel de notre empreinte environnementale, de nos engagements ainsi que la façon dont nos membres peuvent contribuer à sa réduction.

Gestion des déchets

CGI applique des principes de précaution dans ses opérations, particulièrement en ce qui a trait au matériel informatique, aux produits chimiques et aux fournitures de bureau. Les déchets électroniques constituent la plus grande part de nos déchets. Ils comprennent le matériel informatique mis hors service (ordinateurs portables, serveurs, imprimantes, etc.) et les appareils de communication (téléphones cellulaires). Nous avons des politiques et procédures en place afin de nous assurer de gérer les déchets de façon responsable et retenons les services de fournisseurs certifiés dans la gestion de déchets électroniques pour l'ensemble des opérations et de la chaîne d'approvisionnement.

Voyages d'affaires

La consommation de carburants fossiles et les émissions de gaz à effet de serre (GES) découlant des voyages d'affaires sont un aspect important de l'impact environnemental de CGI. Nous poursuivons nos démarches afin de trouver des solutions de rechange et de rendre nos déplacements plus écologiques et moins polluants. Nous réviserons notre politique mondiale de transport afin d'y intégrer des options de mobilité durable et des mesures pour inciter les membres à choisir des solutions à faibles émissions de carbone, qui reflètent les exigences environnementales et réglementaires locales. Cette politique soutient des solutions novatrices de mobilité durable, des programmes incitatifs pour des voyages d'affaires sans énergies fossiles et des directives pour sensibiliser les membres.

Lorsque possible, nous établissons nos bureaux à proximité des services de transport en commun pour encourager l'utilisation de modes de transport alternatifs. Nous visons à réduire l'empreinte négative des voyages professionnels en augmentant, autant que possible, l'utilisation d'outils de communication numériques et en encourageant l'utilisation de carburant et de moyens de transport respectueux de l'environnement.

Vous trouverez ci-dessous des programmes incitatifs régionaux mis en place pour encourager les membres à privilégier le transport en commun et les véhicules électriques.

- En **France**, CGI couvre à 100 % les frais de transport en commun de nos membres.
- Au **Royaume-Uni**, CGI aide les membres à réduire leur empreinte carbone en leur permettant de louer un véhicule à très faibles émissions ou d'utiliser des coupons pour se procurer des vélos électriques.

Nos membres – Réduire notre empreinte environnementale

Nous reconnaissons notre responsabilité en matière environnementale et nous nous engageons à améliorer notre impact sur l'environnement.

Dans l'ensemble de nos opérations, nos objectifs mondiaux en matière d'environnement sont renforcés par des objectifs locaux, qui font partie de chacun des plans d'affaires des unités d'affaires stratégiques (UAS).

Des ambassadeurs au sein de chaque marché géographique sensibilisent leurs collègues à propos de notre impact environnemental et intègrent des pratiques mesurables et durables à l'échelle de l'entreprise.



No Planet B – Royaume-Uni

No Planet B est une initiative interne du bureau de CGI au Royaume-Uni qui favorise une discussion ouverte et des suggestions de la part des membres sur la façon d'être une entreprise qui prône davantage le développement durable. Le groupe de travail No Planet B réunit des membres particulièrement sensibles à la durabilité environnementale. Le groupe travaille pour élaborer et mettre en œuvre des plans environnementaux et des domaines à cibler pour nos opérations au Royaume-Uni, tels que les plastiques, les déchets et le recyclage, l'énergie et les sources renouvelables.

Photo : des membres de CGI à Leatherhead participent à une initiative visant à planter 8 000 arbres dans tout le Royaume-Uni.



Mission 100 Tonnes – Canada

Nos membres et leurs familles se sont mobilisés pour appuyer l'initiative Mission 100 Tonnes et mettre sur pied le Défi rivière dans cinq villes du Québec. Ils ont aidé à nettoyer les berges de rivières à Longueuil, Montréal, Saguenay, Shawinigan et Sherbrooke, chaque groupe tentant de ramasser davantage de déchets que l'autre. Le véritable gagnant : l'environnement avec 304 kg de déchets en moins.

Collaborer pour changer les choses

CGI conjugue ses connaissances approfondies, ses solutions informatiques de pointe et ses services complets en vue d'aider ses clients à aborder avec succès les opportunités et les défis qui se présentent à eux en matière de durabilité. Nous aidons nos clients à réduire leur impact environnemental et leurs coûts énergétiques, en plus d'améliorer leurs programmes de conformité réglementaire et le bien-être de leurs employés, citoyens et clients.

Nous les aidons à repérer et à surveiller les risques associés à la qualité et à la sécurité environnementale, à les résoudre et à y réagir afin de réduire la consommation énergétique et la dégradation de l'environnement, et de préserver les ressources naturelles mondiales.

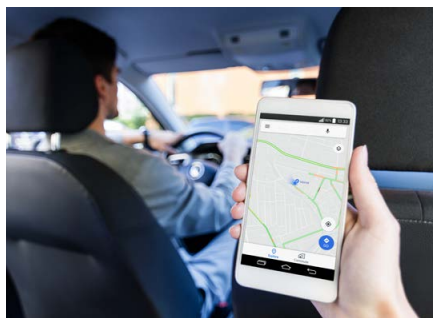


« Dans le cadre de notre engagement, nous collaborons avec des clients de tous les secteurs d'activité pour développer et mettre en œuvre des solutions qui favorisent la durabilité environnementale et énergétique et améliorent la vie des citoyens. »

Jean-Michel Baticle
Président et chef des opérations

Des solutions et services durables

Nos solutions de développement durable sont fondées sur des décennies d'expérience auprès des services publics, du secteur manufacturier, de la distribution et des gouvernements. Ces solutions proposent des capacités pour gérer des réseaux et des compteurs intelligents, des actifs d'énergies renouvelables, du transport durable et des chaînes d'approvisionnement. Nous offrons également des solutions TI novatrices pour soutenir la gestion des points de recharge pour véhicules électriques, le suivi des émissions, la planification d'itinéraires écologiques et la gestion du carbone.



CGI SmartTravel

Notre solution SmartTravel conjugue des technologies numériques, telles que la mobilité, les technologies ludiques, l'analyse de données massives et la détection du moyen de transport, afin d'influencer et de récompenser les comportements des citoyens. La modification des comportements des citoyens est devenue une façon d'améliorer l'accessibilité des routes et la durabilité des transports. CGI a mis en œuvre la solution SmartTravel dans le cadre du programme « Meilleure utilisation » aux Pays-Bas afin de rendre ses réseaux routiers, ferroviaires et par voies navigables plus accessibles et durables.



CGI Aromi

CGI Waste Manager, le nouveau module de gestion des déchets alimentaires de CGI Aromi, récolte les données en temps réel, permettant ainsi aux clients de mieux suivre et gérer les déchets accumulés. Un tel système favorise l'efficacité, l'économie de coûts et la réduction des émissions de CO₂. En Finlande, où CGI Aromi soutient la production de 160 millions de repas par année, les cuisines professionnelles génèrent plus de 80 000 tonnes de déchets alimentaires annuellement. CGI Aromi a permis de réduire ce volume de moitié.



Système de gestion des énergies renouvelables

Notre système de gestion des énergies renouvelables (RMS) permet une gestion proactive et efficace des actifs renouvelables grâce à une meilleure compréhension des opérations et à une analyse des indicateurs clés de performance et de leur évolution.

Le système facilite la prise de décisions stratégiques et opportunes, ce qui entraîne une efficacité et une performance accrues. Generg Group, par exemple, utilise notre solution RMS pour améliorer l'excellence opérationnelle, la performance et le contrôle de la production énergétique, ainsi que pour réduire les interruptions de service.



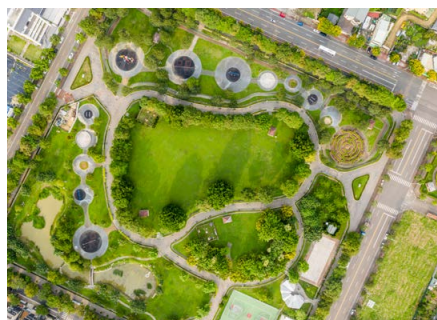
CEMS de CGI

Pour limiter les perturbations du réseau électrique, nous avons développé le système de gestion centralisée de l'énergie (CEMS) pour réseaux intelligents. Les résidents peuvent utiliser l'information fournie par le CEMS pour faire des choix plus avisés quant à leur consommation énergétique.



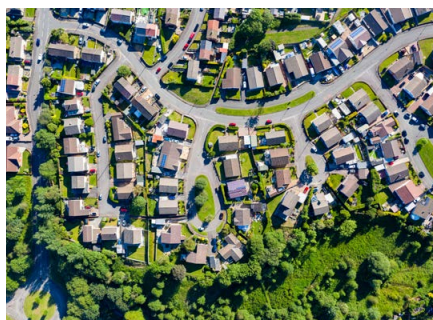
Smart Navigo

CGI procure des services-conseils en transformation numérique pour Smart Navigo, le programme de modernisation des titres de transport d'Île-de-France Mobilités, autorité organisatrice en matière de transport et de nouvelles options de mobilité pour cette région en France. Trois services novateurs ont déjà été déployés au cours des quatre années de soutien offert par CGI : billetterie pour téléphones intelligents, Navigo Easy (portefeuille électronique) et Navigo Liberté (facturation pour la souscription au réseau de transport). Au cours des prochaines étapes, CGI développera l'accessibilité aux services sur les téléphones intelligents, élargira le réseau de Navigo Liberté et procédera au lancement d'un nouveau support pour remplacer les tickets magnétiques.



Suède – Ouvrir la voie vers une société sans combustible fossile

En 2019, CGI en Suède a figuré parmi les entreprises de services-conseils en TI à proposer une feuille de route sur la compétitivité sans combustible fossile au gouvernement suédois. La feuille de route explique comment les solutions développées et mises en œuvre par nos conseillers en transformation possèdent un énorme potentiel pour réduire les émissions de gaz à effet de serre (GES). Grâce à des comportements, des réglementations, des approches organisationnelles et des modèles d'affaires innovants, nous croyons que la numérisation stratégique peut radicalement réduire les émissions de GES, accroître la compétitivité et générer une croissance de l'exportation de solutions transformatives.



Finlande – Turku, une ville intelligente et astucieuse

Nous avons été sélectionnés par la ville de Turku comme partenaire pour le projet Turku, une ville à la fois intelligente et astucieuse. Le projet vise à améliorer le bien-être et la productivité au sein de la ville grâce à l'élaboration de solutions numériques pour le changement climatique, l'urbanisation et le vieillissement de la population, tout en mettant de l'avant l'objectif de la ville de devenir carboneutre d'ici à 2029.



États-Unis – Science citoyenne à l'échelle de la communauté

Des projets de recherche avec les universités et les citoyens mis de l'avant par nos centres américains de prestation de services se penchent sur deux initiatives liées au climat. Le Lafayette Engagement and Research Network (LEaRN) Collaborative est le résultat d'un partenariat entre le gouvernement consolidé de Lafayette, l'Université de la Louisiane et CGI. Ce partenariat a permis de mettre en place un réseau communautaire de surveillance de la qualité de l'air et une solution IoT⁽¹¹⁾ évolutive de gestion de données. Ces initiatives sont également mises à profit dans le cadre des activités éducatives STIM. De plus, grâce à un partenariat de recherche avec l'Université de la Louisiane, l'équipe a développé un système de prévision des inondations et d'alertes en temps réel. Le prototype met à profit l'apprentissage automatique et des techniques d'IA⁽¹²⁾ pour résoudre des problèmes complexes de modélisation hydrologique et intégrer des données des capteurs spatiaux, radars terrestres, dispositifs sur le terrain et médias sociaux pour alimenter le modèle d'analyse prédictive.

11) IoT : Internet des objets

12) IA : intelligence artificielle

Notre contribution aux objectifs de développement durable des Nations Unies



En 2015, les Nations Unies ont établi leurs objectifs de développement durable (ODD) dans 17 domaines ambitieux et visent à relever un ensemble de défis émergents et mondiaux d'ici à 2030.

Alors que CGI reconnaît que tous les objectifs sont importants, vous trouverez ci-dessous notre plus grande contribution aux ODD suivants, conformément à nos priorités de responsabilité sociale – Talents, Communautés et Climat.

Talents



Communautés



Climat













**COMMUNICATION
SUR LE PROGRÈS**



En mars 2020, nous avons signé le [Pacte mondial des Nations Unies](#), nous engageant à participer à l'atteinte des objectifs de développement durable. À titre d'entreprise signataire, nous nous engageons à intégrer le Pacte mondial des Nations Unies et ses principes dans notre stratégie, notre culture et nos activités quotidiennes.

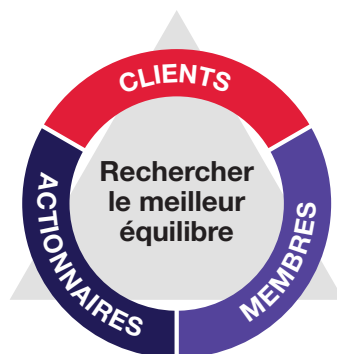
Ce rapport de responsabilité sociale constitue notre première communication sur notre progrès quant au Pacte mondial des Nations Unies.

OBJECTIF	Objectif de l'ONU	Contribution de CGI
3 BONNE SANTÉ ET BIEN-ÊTRE 	Permettre à tous de vivre en bonne santé et promouvoir le bien-être de tous à tout âge	<ul style="list-style-type: none"> • Participer activement à des initiatives pour soutenir la recherche et le développement de vaccins et de médicaments • Offrir le programme Oxygène à tous nos membres à l'échelle mondiale • Développer des solutions d'affaires, cliniques et informatiques pour les organisations de soins de santé
4 ÉDUCATION DE QUALITÉ 	Assurer à tous une éducation équitable, inclusive et de qualité et des possibilités d'apprentissage tout au long de la vie	<ul style="list-style-type: none"> • Créer des occasions d'apprentissage diversifiées et inclusives pour les communautés afin de promouvoir les compétences techniques • Promouvoir davantage d'occasions d'apprentissage dans les domaines STIM • Donner accès à tous les membres à des formations et à des programmes de mentorat
5 ÉGALITÉ ENTRE LES SEXES 	Parvenir à l'égalité des sexes et autonomiser toutes les femmes et les filles	<ul style="list-style-type: none"> • Participer activement à des initiatives pour promouvoir l'équilibre des genres en milieu de travail
8 TRAVAIL DÉCENT ET CROISSANCE ÉCONOMIQUE 	Promouvoir une croissance économique soutenue, partagée et durable	<ul style="list-style-type: none"> • Promouvoir une mentalité de diversité, d'équité et d'inclusion afin de susciter de l'intérêt pour une carrière en technologie chez tous les individus de talent

OBJECTIF	Objectif de l'ONU	Contribution de CGI
 <p>9 INDUSTRIE, INNOVATION ET INFRASTRUCTURE</p>	Bâtir une infrastructure résiliente, promouvoir une industrialisation durable qui profite à tous et encourager l'innovation	<ul style="list-style-type: none"> • Offrir activement des solutions et services d'innovation et de transformation numérique dans des domaines tels que les soins de santé, le transport et la logistique et le secteur de l'énergie
 <p>10 INÉGALITÉS RÉDUITES</p>	Réduire les inégalités dans les pays et d'un pays à l'autre	<ul style="list-style-type: none"> • Soutenir les communautés au sein desquelles nous vivons et travaillons grâce à des programmes de bénévolat et à des projets communautaires
 <p>11 VILLES ET COMMUNAUTÉS DURABLES</p>	Faire en sorte que les villes soient ouvertes à tous, sûres, résilientes et durables	<ul style="list-style-type: none"> • Développer des solutions pour les villes et communautés intelligentes, telles que l'agriculture urbaine, la gestion des actifs publics et la gestion de la sécurité publique
 <p>12 CONSOMMATION ET PRODUCTION RESPONSABLES</p>	Établir des modes de consommation et de production durables	<ul style="list-style-type: none"> • Améliorer la gestion des déchets et de l'énergie dans les bureaux et centres de traitement de données • Utiliser et partager des solutions de gestion des actifs de TI
 <p>13 MESURES RELATIVES À LA LUTTE CONTRE LES CHANGEMENTS CLIMATIQUES</p>	Prendre d'urgence des mesures pour lutter contre les changements climatiques et leurs répercussions	<ul style="list-style-type: none"> • S'engager à atteindre l'objectif zéro émission nette de carbone d'ici à 2030 • Offrir des solutions et services durables
 <p>17 PARTENARIATS POUR LA RÉALISATION DES OBJECTIFS</p>	Renforcer les moyens de mettre en œuvre le Partenariat mondial pour le développement durable et le revitaliser	<ul style="list-style-type: none"> • Élargir les partenariats avec nos clients, des secteurs publics comme privés, ainsi qu'avec d'autres intervenants au sein de nos communautés

Notre approche d'affaires responsable

Nous sommes déterminés à solliciter de diverses façons la participation proactive de nos parties prenantes. Nous répondons aux questions et aux préoccupations de façon transparente, en temps opportun et en fonction des réalités qui leur sont propres.



Clients

Grâce à notre enquête annuelle La voix de nos clients ainsi qu'à notre Programme d'évaluation de la satisfaction du client, nous recevons continuellement des commentaires et perspectives sur les priorités de nos clients. Lorsque nous les avons interrogés quant à leur satisfaction envers l'engagement de CGI dans nos communautés, ils nous ont décerné une note de 9,15/10, une hausse par rapport à 2019.

Satisfaction globale des clients

E2020

9,21/10

Membres

Nous estimons que nos membres sont le facteur de différenciation clé de notre entreprise par rapport à nos concurrents. Nos membres participent au sondage annuel La voix de nos membres ainsi qu'à notre Programme d'évaluation de la satisfaction des membres. Nos membres ont évalué leur satisfaction à l'égard de CGI à 8,39/10.

Satisfaction globale des membres

E2020

8,39/10

Actionnaires

CGI est déterminée à être reconnue par ses actionnaires comme une entreprise bien gérée, financièrement solide et offrant un rendement supérieur. Tous les ans, nous tenons des réunions en face à face avec nos investisseurs afin de renforcer nos relations à long terme. À l'exercice 2020, nous avons réalisé 150 rencontres avec des actionnaires. Lorsqu'interrogés quant à leur satisfaction à l'égard de CGI, ces derniers nous ont accordé une note de 8,0/10.

Satisfaction globale des actionnaires

E2020

8,0/10

Nos responsabilités

Éthique

Nous exerçons nos activités de façon éthique et conformément à la lettre et à l'esprit des lois et réglementations applicables. Notre Code d'éthique énonce les attentes que tous nos employés, leaders, administrateurs, fournisseurs, sous-traitants et partenaires sont tenus de respecter. Lorsqu'il se joint à CGI, chaque membre atteste avoir pris connaissance du Code en signant l'Engagement du membre au Code d'éthique et de conduite professionnelle, et cet engagement est renouvelé chaque année. À l'exercice 2020, 100 % des membres ont signé à nouveau le Code d'éthique et de conduite professionnelle.

Nous nous engageons à mener nos activités à l'abri de toute influence illégale ou répréhensible et à assurer le respect des lois et réglementations contre la corruption applicables partout dans le monde (collectivement, les « lois anticorruption »). Il est essentiel que nos membres, leaders et administrateurs ainsi que les tierces parties qui agissent au nom de CGI se conforment en tout temps à la Politique de CGI sur la lutte contre la corruption.

Les nouveaux membres sont tenus de suivre une formation obligatoire sur la conformité au Code d'éthique, y compris un cours sur la lutte contre la corruption, dans les 30 jours suivant leur embauche en vertu du processus d'intégration. De plus, tous nos professionnels doivent suivre une formation d'appoint obligatoire tous les ans afin de garantir un niveau élevé de compréhension et de conformité. À l'exercice 2020, 100 % de nos membres avaient suivi la formation sur la lutte contre la corruption.

Toute personne qui est témoin d'une situation au travail où quelqu'un se comporte d'une façon qui contrevient au Code d'éthique ou qui est illégale peut utiliser le service de signalement des manquements à l'éthique de CGI, une ligne d'assistance anonyme pour rapporter des incidents avérés ou présumés. Vous pouvez également effectuer un signalement si vous vivez cette situation vous-même ou si vous soupçonnez l'existence d'un tel comportement. Ces manquements comprennent, sans s'y restreindre : le harcèlement, la corruption, la falsification, le délit d'initié, les conflits d'intérêts, la fraude financière, la violation de la confidentialité des données ou de la propriété intellectuelle, et le vol. Notre service de signalement des manquements à l'éthique, qui est géré par un fournisseur tiers, est confidentiel et permet à nos membres de demeurer complètement anonymes.



100 %

des membres de CGI ont
suivi la formation sur le
Code d'éthique.

Droits de l'homme

Interdit par la loi et universellement condamné, le travail forcé ou obligatoire est contraire à notre philosophie d'entreprise et au rêve de CGI. Notre entreprise s'engage à éviter ce type de travail sous toutes ses formes.

Nous nous engageons également à respecter toutes les lois applicables concernant le travail des enfants y compris, mais sans s'y limiter, celles liées à l'âge minimal, aux heures de travail, aux interdictions frappant certains types de travail et aux réglementations sur les stages en milieu de travail. Nous sommes déterminés à créer un environnement où chaque employé est en sécurité, est traité avec dignité et respect, et bénéficie de chances égales de réussite.

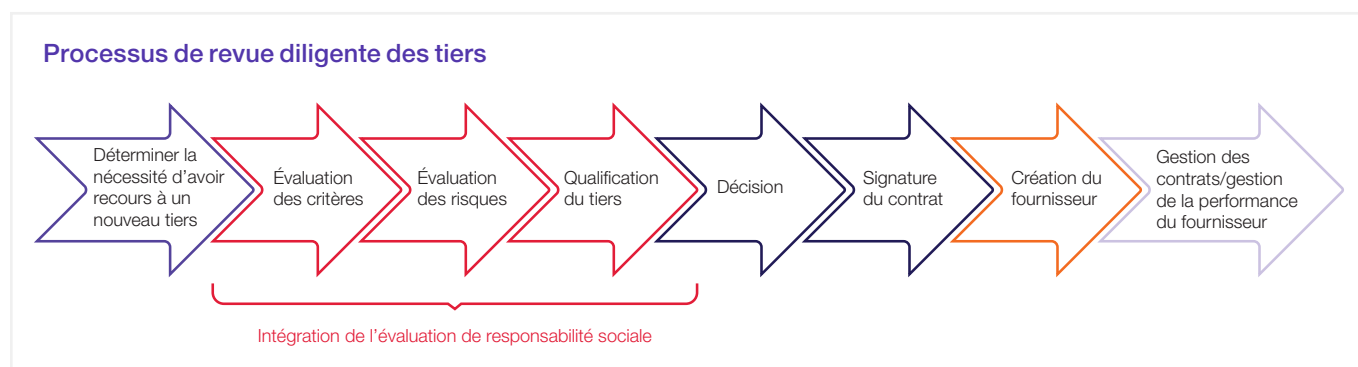
Chaîne d'approvisionnement

CGI s'engage à promouvoir des conditions de travail sécuritaires et équitables et à gérer de façon responsable les enjeux environnementaux et sociaux de sa chaîne d'approvisionnement. Nous reconnaissons l'importance d'une gestion responsable de la chaîne d'approvisionnement. L'engagement énoncé dans notre Politique d'approvisionnement d'entreprise est aligné à des initiatives mondiales, telles que le Pacte mondial des Nations Unies (ONU) et les Principes directeurs relatifs aux entreprises et aux droits de l'homme de l'ONU.

Afin de nous assurer que les enjeux en matière de développement durable sont pris en compte dans la gestion de notre chaîne d'approvisionnement, certains critères sont intégrés à notre processus de gestion des fournisseurs, principalement grâce à notre processus de revue diligente des tiers. Celui-ci présente les étapes pour déterminer et évaluer les risques liés à la chaîne d'approvisionnement afin de s'assurer que nous effectuons nos achats de façon responsable et éthique.

Évaluation des risques liés au développement durable

Nous utilisons un outil d'évaluation de la durabilité des tiers pour examiner chaque nouveau fournisseur en fonction de quatre principaux critères : environnement, conditions de travail, éthique en affaires et approvisionnement. Chacun de ces domaines est évalué et le fournisseur reçoit un rapport consolidé de sa performance. Nous nous approvisionnons uniquement auprès de fournisseurs qui adhèrent à notre Code d'éthique des tiers ou qui sont soumis à des règles similaires d'éthique professionnelle.



Sensibilisation à la sécurité

La confidentialité est un droit fondamental.

Nous nous engageons à protéger tous les renseignements personnels

liés à chacune de nos parties prenantes. Nous maintenons et appliquons des politiques, normes et processus

rigoureux afin d'assurer notre conformité à toutes les exigences internationales applicables à notre entreprise et au secteur des TI, y compris le Règlement général sur la protection des données. Cette pratique est intégrée à la Politique de protection des données personnelles des Assises de gestion de CGI.

Nous exigeons de tous nos employés et sous-traitants à l'échelle mondiale qu'ils suivent et terminent avec succès une formation obligatoire sur la protection des données.

Par conséquent, tout nouveau projet, service ou produit qui recueille et utilise des données personnelles, à des fins internes de CGI ou au nom de ses clients, doit être évalué en fonction de la Liste de vérification de la sécurité et de la protection des données et, au besoin, par l'entremise des outils d'évaluation des répercussions sur la vie privée.

CGI conserve et tient à jour tous les dossiers requis liés au traitement des données personnelles et aux mesures de sécurité qui y sont associées (y compris les évaluations du risque réel de dommages) et ne partage que l'information nécessaire avec les organismes appropriés.

Les cyberattaques réussissent de mieux en mieux à cibler les individus, systèmes et organisations. La sécurité est une exigence commerciale obligatoire, essentielle pour établir des relations de confiance avec nos clients, respecter nos obligations contractuelles et nous conformer aux lois, règlements et meilleures pratiques d'affaires en vigueur dans tous les territoires où nous exerçons nos activités.

100 %

des membres de CGI ont suivi la formation sur le respect de la vie privée.

La sécurité fait partie de tout ce que nous faisons.

La sécurité est intégrée à nos activités courantes et fait partie de tout ce que nous faisons et réalisons. Nous protégeons avec soin et diligence les données et systèmes de nos clients, partenaires et

membres, en veillant à ce que ces données et systèmes ne soient en aucun cas vulnérables aux menaces, à une utilisation abusive ou à des tentatives d'accès non autorisé.

Nous misons sur un Cadre de gestion de la sécurité d'entreprise (ESMF), fondé sur des normes reconnues de notre secteur d'activité (ISO 27001, NIST, COBIT, CIS, etc.) et utilisé dans l'ensemble de l'organisation, pour protéger nos actifs informationnels, nos technologies et installations, ainsi que nos membres. En fait, 75 % de nos opérations sont certifiées ISO 27001.

En vertu de l'ESMF, les mesures techniques et organisationnelles sont définies selon une approche globale fondée sur les risques pour tenir compte, en particulier, des situations où nous sommes responsables et imputables du traitement de données personnelles.

Notre équipe mondiale de professionnels dédiés à la sécurité vise à protéger nos membres, nos actifs et les actifs des clients contre les menaces de sécurité, tout en s'assurant que nous continuons de fournir des services fiables, protégés par des contrôles de sécurité reconnus. Nous nous appuyons sur les meilleures pratiques du secteur pour intégrer la protection des données et de la vie privée à nos activités quotidiennes, comme énoncées dans notre Cadre de gestion de la sécurité d'entreprise (ESMF) et notre Politique de protection des données personnelles, conformes à l'industrie.

100 %

des membres de CGI ont suivi la formation sur la sécurité.

Gestion des incidents

Le centre mondial de gestion de la sécurité (GSOC) protège l'ensemble des marchés géographiques où nous exerçons nos activités en mettant à profit des processus et outils avancés d'information sur les menaces.

Nous axons nos efforts sur l'amélioration continue de nos capacités de défense et d'intervention. Nous prenons les mesures requises pour régler les problèmes récurrents, tester régulièrement nos mécanismes de défense et intégrer les leçons apprises à nos opérations de sécurité.

Nous avons mis en place des capacités de gestion des incidents de sécurité pour nous assurer de réagir rapidement aux menaces et atténuer les risques afin d'en minimiser les impacts potentiels sur notre entreprise.

Nous conservons et tenons à jour tous les dossiers requis liés à la gestion des incidents (y compris les évaluations du risque réel de dommages) et ne partageons que l'information nécessaire avec les organismes appropriés.

Formation et sensibilisation des employés

Afin de promouvoir auprès de nos équipes l'importance de la sécurité de l'information, nous proposons une campagne continue sur les responsabilités de la sensibilisation à la cybersécurité. Voici notre approche pour promouvoir la formation et la sensibilisation.

942 000

simulations d'hameçonnage à l'E2020

- Engagement des membres au Code d'éthique et de conduite professionnelle de CGI, y compris l'adhésion à la Politique de sécurité et d'utilisation acceptable
- Inclusion de la Politique de sécurité et d'utilisation acceptable dans le contrat de travail de tous les membres ainsi que du personnel contractuel
- Apprentissage en ligne obligatoire sur la sensibilisation à la sécurité devant être suivi dans les 30 jours après l'embauche et tous les ans à titre de rappel
- Apprentissage en ligne obligatoire sur le respect de la vie privée devant être suivi dans les 30 jours après l'embauche et tous les ans à titre de rappel
- Politiques et normes intégrées aux Assises de gestion et aux cadres de gestions de CGI, accessibles à tous les membres par l'entremise de diverses plateformes d'entreprise
- Mise en application de concepts de sécurité grâce à des campagnes de communication tout au long de l'année
- Programme mondial de protection contre l'hameçonnage proposant des simulations tous les mois

Gestion du risque

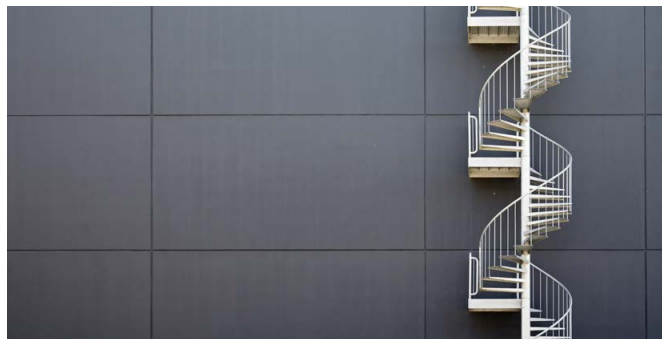
Les principaux risques de CGI sont de type opérationnel et sont liés à ses activités de services-conseils. Sur le plan du développement durable, deux domaines se démarquent :

- les risques liés à la disponibilité et à la rétention de professionnels des TI ;
- les risques liés aux enjeux de sécurité, tels que la protection des données, la sécurité physique, la cybersécurité et la sécurité des membres.

Risques opérationnels

Nous savons qu'il existe une forte demande pour des individus qualifiés dans le secteur des TI. Embaucher et fidéliser un nombre suffisant d'individus dotés des connaissances et compétences souhaitées peut s'avérer un défi. C'est pourquoi il est important de continuer à attirer et à fidéliser des professionnels hautement qualifiés et d'établir un plan efficace de succession.

La cybersécurité est un phénomène mondial qui n'est plus qu'un simple enjeu informatique. Nous avons pour objectif d'avoir en place les technologies, politiques et services nécessaires pour protéger les organisations des secteurs public et privé des risques d'attaques électroniques afin de minimiser les répercussions sur leurs activités et la perte de données. Nous avons donc élaboré et appliqué un ensemble de politiques, normes et processus en matière de sécurité pour veiller à ce que les risques liés à la sécurité soient gérés à l'échelle de l'entreprise.



Risques environnementaux

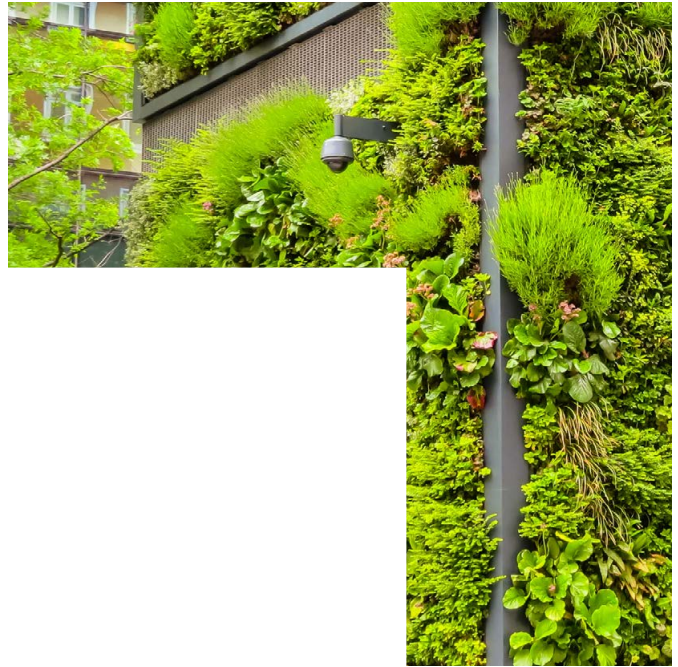
Les principaux risques environnementaux définis en fonction de la gestion de nos risques sont liés à des facteurs externes pouvant endommager les actifs physiques, tels que les dégâts causés aux centres de traitement de données par des inondations ou tempêtes. Notre modèle de sécurité nous permet de prendre en compte les risques environnementaux dans nos opérations.

Risques financiers

La gestion des risques financiers est assurée par la fonction mondiale de la Trésorerie de l'entreprise. Les politiques et processus pour tous les risques opérationnels sont intégrés aux Assises de gestion de CGI, notre cadre de gestion de la qualité opérationnelle qui est appliqué aussi bien au niveau local que mondial. Le conseil d'administration de l'entreprise assume la responsabilité de la gouvernance en matière de gestion des risques, qui est assurée par le Comité de vérification et de gestion des risques.

Responsabilité sociale – Gouvernance

« Nous mettons continuellement à profit notre expertise afin d'exercer une influence positive et de contribuer à la durabilité sociale et environnementale de nos communautés. Nous sommes particulièrement fiers de l'engagement de nos équipes locales, qui travaillent main dans la main avec nos clients afin de bâtir un monde plus durable. »



François Boulanger

Vice-président exécutif et chef de la direction financière,
président du comité directeur exécutif de responsabilité sociale

Notre gouvernance en matière de responsabilité sociale

Le vice-président exécutif et chef de la direction financière dirige le comité exécutif de responsabilité sociale, qui regroupe des leaders des unités d'affaires stratégiques et des Services corporatifs. Ce comité est une nouvelle initiative de gouvernance en matière de responsabilité sociale. Le président du comité communique toutes les initiatives et stratégies au comité exécutif.

George D. Schindler
Président et
chef de la direction

Responsabilité sociale – Comité directeur exécutif

Président : François Boulanger
Vice-président exécutif et
chef de la direction financière

<div> <div>Julie Godin</div> <div>Coprésidente du conseil et vice-présidente exécutive</div> <div>Planification et développement stratégiques</div> </div>	<div> <div>Dirk de Groot</div> <div>Vice-président principal</div> <div>Centre et est de l'Europe</div> </div>	<div> <div>Leena-Mari Lähteenmaa</div> <div>Présidente</div> <div>Finlande, Pologne et pays baltes</div> </div>
<div> <div>John Karnblad</div> <div>Président</div> <div>Scandinavie</div> </div>	<div> <div>Tara McGeehan</div> <div>Présidente</div> <div>Royaume-Uni et Australie</div> </div>	<div> <div>Laurent Gerin</div> <div>Président</div> <div>Ouest et sud de l'Europe</div> </div>
<div> <div>Bernard Mongilio</div> <div>Vice-président principal</div> <div>Secteur privé et gouvernements locaux, États-Unis</div> </div>	<div> <div>Stuart Forman</div> <div>Vice-président principal</div> <div>Canada</div> </div>	<div> <div>Stefan Becker</div> <div>Vice-président principal</div> <div>CGI Federal</div> </div>
<div> <div>Sudhir Subbaraman</div> <div>Vice-président principal</div> <div>Asie-Pacifique</div> </div>	<div> <div>Benoit Dubé</div> <div>Vice-président exécutif</div> <div>Affaires juridiques et économiques, et secrétaire de l'entreprise</div> </div>	<div> <div>Mark Boyajian</div> <div>Vice-président exécutif et chef de l'ingénierie d'affaires</div> </div>
<div> <div>Chadi Habib</div> <div>Vice-président principal</div> <div>Communications et marketing mondiaux</div> </div>	<div> <div>Bernard Labelle</div> <div>Vice-président exécutif et chef de la direction des Ressources humaines</div> </div>	

Équipe mondiale – Responsabilité sociale

<div> <div>Royaume-Uni et Australie</div> <div>Canada</div> <div>CGI Federal</div> <div>Services corporatifs de CGI</div> </div>	<div> <div>Ouest et sud de l'Europe</div> <div>Centre et est de l'Europe</div> <div>États-Unis</div> <div>Finlande, Pologne et pays baltes</div> </div>	<div> <div>Asie-Pacifique</div> <div>Scandinavie</div> </div>
--	---	---

Distinctions et reconnaissances 2020

CGI est reconnue comme un leader mondial du secteur des TI et des services-conseils en management pour ses efforts de développement durable.

The logo for EcoVadis, featuring the word "ecovadis" in a lowercase, sans-serif font. The "v" is stylized with a green leaf-like shape integrated into it.

EcoVadis nous a accordé une médaille d'or pour notre performance en matière de responsabilité sociale en 2018, 2019 et 2020. Cette distinction nous place parmi les 5 % des entreprises les plus performantes et les 3 % de notre secteur d'activité.



Nous figurons sur la liste des leaders en performance climatique 2020 établie par le CDP à titre de leader mondial du secteur des TI. Ce classement démontre des progrès et des mesures coordonnées pour lutter contre les changements climatiques.

MEMBER OF
**Dow Jones
Sustainability Indices**
In collaboration with 
a RobecoSAM brand

En 2020, notre performance en matière de responsabilité sociale a reçu une note globale de 52/100 pour les indices de durabilité Dow Jones, contre une note moyenne de 34/100 pour l'ensemble du secteur.

**NOUS SOUTENONS
LE PACTE MONDIAL**



Nous appuyons l'initiative et les principes du Pacte mondial de l'ONU pour les thèmes suivants : les droits de l'homme, les normes du travail, l'environnement et la lutte contre la corruption.



FTSE4Good

Nous sommes inscrits sur la liste de l'indice FTSE4Good depuis 2002. Cet indice mesure la performance financière d'entreprises respectant des normes internationales reconnues en matière de responsabilité sociale.



Intertek



014

Nos opérations en République tchèque, en Finlande, en France, aux Pays-Bas, au Portugal, en Slovaquie, en Espagne, en Suède et au Royaume-Uni sont certifiées ISO 14001 pour leur système de gestion environnementale efficace.

Tableaux – Données sur la performance

CGI EN BREF	E2019	E2020	Norme GRI
Revenus	12,11 G\$	12,16 G\$	201-1
Dépenses d'exploitation	10,28 G\$	10,30 G\$	201-1

TALENTS	E2019	E2020	Norme GRI
Effectif mondial	77 500	76 000	102-7
MEMBRES : RÉPARTITION PAR SEXE		POURCENTAGE	
Femmes	33,2 %	33,1 %	405-1
Hommes	66,8 %	66,9 %	405-1
RÔLES DE GESTION : RÉPARTITION PAR SEXE		POURCENTAGE	
Femmes	29 %	29,5 %	405-1
Hommes	71 %	70,5 %	405-1
FORMATION ET PERFECTIONNEMENT			
Heures en moyenne par membre dédiées à la formation et au perfectionnement	49,17	50,2	404-1
Membres qui reçoivent régulièrement des revues de leur performance et de leur perfectionnement professionnel	100 %	100 %	404-3
Membres qui ont suivi une formation liée à leur carrière ou à leurs compétences	100 %	100 %	404-2
Membres qui ont suivi une formation sur l'éthique	100 %	100 %	205-2
Membres qui ont suivi une formation sur la protection des données personnelles	97 %	100 %	
Membres qui ont suivi une formation sur la sensibilisation à la sécurité	100 %	100 %	

	E2019	E2020	Norme GRI
ÉVALUATION DE LA SATISFACTION DES MEMBRES			
	INDICE (ÉCHELLE DE 10)		
Satisfaction globale des membres	8,15	8,39	404-3
Environnement de travail stimulant où bâtir une carrière	7,90	8,20	404-3
Formation et perfectionnement	7,77	8,06	404-3
Respect qui vous est accordé au sein de CGI	8,36	8,62	404-3
SANTÉ ET BIEN-ÊTRE			
Nombre de membres utilisant le Portail Oxygène	51 738	47 784	
Employés qui sont au fait de la priorité de santé et de bien-être de CGI	–	93 % ⁽¹³⁾	
Membres qui utilisent les ressources et conseils de santé et bien-être de CGI	–	60 % ⁽¹⁴⁾	
Nombre de certificats Applaud (programme de reconnaissance des pairs)	24 989	44 029	
PROGRAMME STIM			
Bénéficiaires du programme STIM	7 864	44 664	
Bénévoles STIM	339	716	
Programmes STIM réalisés	74	205	

COMMUNAUTÉS	E2019	E2020	Norme GRI
ENGAGEMENT			
Heures de bénévolat payées/non payées	16 450	22 797	201-1
Membres qui ont participé à un programme pro bono ou à du bénévolat	1 603	5 811	201-1
Membres dans les activités communautaires	1,8 %	7,6 %	201-1
Nombre de bénéficiaires	997 427	1 740 908	

13) Nouvel indicateur clé de performance en 2020

14) Nouvel indicateur clé de performance en 2020

CLIMAT	E2019	E2020	Norme GRI
Changements en émissions totales de carbone vs base de E2014	-25 %	-50 % ⁽¹⁵⁾	305-5
Émissions de carbone par employé (tonnes métriques de CO ₂)	1,26	0,85	305-4
ÉMISSIONS DE CARBONE PAR EMPLOYÉ	TONNES MÉTRIQUES DE CO₂		
Type 1 ⁽¹⁶⁾	22 797	15 997	305-1
Type 2 ⁽¹⁷⁾	39 203	30 578	305-2
Type 3 ⁽¹⁸⁾	35 954	17 900	305-3
CONSOMMATION D'ÉNERGIE PAR SOURCE	MWh		
Utilisation d'énergie dans les bureaux	154 588	118 972	302-1
Utilisation d'énergie dans les centres de traitement de données	107 914	93 293	302-1
Utilisation totale d'énergie	262 502	212 265	302-1
Énergies renouvelables	40 %	41 %	302-1
VOLUME TOTAL DE MATÉRIAU UTILISÉ	TONNES MÉTRIQUES		
Volume de papier acheté	139	101	301-1
EFFICACITÉ DES CENTRES DE TRAITEMENT DE DONNÉES			
Efficacité énergétique moyenne (PUE) ⁽¹⁹⁾	1,61	1,52	302-5
DÉCHETS ÉLECTRONIQUES	TONNES MÉTRIQUES		
Total des déchets électroniques générés	188	98	306-2
Déchets électroniques utilisés/recyclés	82 %	93 %	306-2
Déchets électroniques envoyés à l'enfouissement	18 %	7 %	306-2
CONSOMMATION TOTALE D'EAU	MILLIONS DE MÈTRES CUBES		
Total de l'eau utilisée	0,197	0,147	303-5

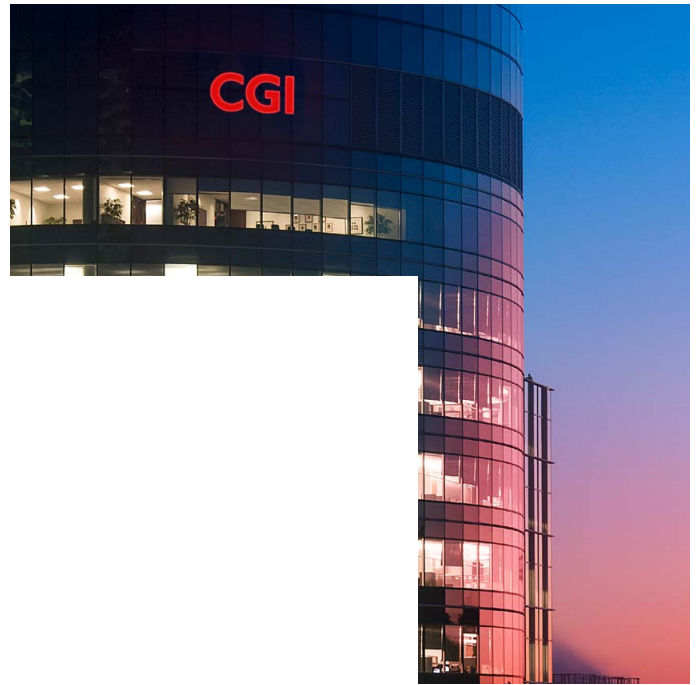
15) Cette réduction tient compte de l'impact de la pandémie COVID-19 (activités et consommation d'énergie réduites dans les bureaux)

16) Type 1 : émissions directes de CO₂

17) Type 2 : émissions indirectes de CO₂ provenant de l'achat d'électricité

18) Type 3 : CGI rapporte les émissions liées aux voyages d'affaires, à la consommation des centres de traitement de données externalisés, à l'achat de papier et à la production de déchets électroniques sous le type 3. Ces catégories sont uniquement considérées sous le type 3 en fonction de la disponibilité et de la pertinence des données pour calculer les émissions.

19) PUE : Power Usage Effectiveness



À propos de CGI

Fondée en 1976, CGI figure parmi les plus importantes entreprises de services-conseils en technologie de l'information (TI) et en management au monde. Nous sommes guidés par les faits et axés sur les résultats afin d'accélérer le rendement de vos investissements en TI et en management.

Dans tout ce que nous faisons, notre objectif est de bâtir des relations de confiance grâce à notre proximité avec nos clients et de vous offrir l'expertise sectorielle et technologique pour vous aider à répondre aux besoins des consommateurs et citoyens.

cgi.com

Contact : cgicsr@cgi.com

© 2021 CGI inc.

