

A woman with dark hair and glasses is shown in profile, looking towards the right. She is wearing a white sweater with a black geometric pattern. Her hands are on a laptop keyboard. The background is a blurred office environment with bright lights.

CGI

Du traditionnel à l'hypernouveau

Explorer les options MX pour les
banques correspondantes

Table des matières

4	Élaboration de votre stratégie de modernisation des paiements
4	Remplacement complet de la plateforme
5	Valeur ajoutée grâce à des regroupements intelligents
5	Réduction des coûts grâce aux services en mode délégué
6	Le casse-tête des banques correspondantes
8	Le bien-fondé d'un renouvellement rapide
9	Le bien-fondé de la modernisation en place
10	Fonctionnement
11	Les solutions de CGI

À titre de fournisseur de solutions de paiement, CGI doit souvent expliquer comment nous assurons la migration des messages MT vers les messages MX ISO 20022 dans les systèmes de paiement de grande valeur et extraterritoriaux. La réponse la plus simple consiste à dire que nous effectuons la migration du système de paiement traditionnel vers une solution hypernouvelle conçue selon la norme ISO, compatible avec l'informatique en nuage et conçue pour relever les défis de la prochaine génération. Cependant, CGI fournit des solutions de paiement par virement télégraphique partout dans le monde depuis 40 ans. Certaines des premières solutions à voir le jour sont toujours utilisées. Profondément ancrées dans des écosystèmes complexes, elles sont essentielles au transfert quotidien de milliards de dollars.

Ces solutions traditionnelles, comme la solution BESS All Payments de CGI, fonctionnent assidûment depuis l'apparition des premiers messages électroniques et pourraient techniquement continuer de le faire pendant de nombreuses années. Avec la migration mondiale vers la norme ISO 20022, nous devons maintenant relever un défi de taille. Les changements retardés depuis plusieurs années doivent être apportés sous la contrainte de délais serrés et dans le cadre d'importants mandats commerciaux. Bref, les marchés de grande valeur et extraterritoriaux délimités par SWIFT et les banques centrales subissent des bouleversements qui affecteront la base de votre ordinateur central.

Il ne s'agit pas de la première migration de marché vers les messages de la norme ISO 20022. Il y a à peine dix ans, l'Union européenne a obligé des milliers de banques à se connecter à ses schémas de l'espace unique de paiement en euros (SEPA) fondés sur les normes ISO, et une rafale de ponts, de tuyaux, de regroupements et de renouvellements s'est manifestée. Il s'agissait du principal moteur de création de solutions fondées sur la norme ISO 20022, comme CGI All Payments. Cependant, alors que le SEPA était généralement un nouveau projet pour la plupart des participants et qu'il a mené à la mise en œuvre de nouvelles solutions de traitement, les changements à venir pour les marchés de grande valeur et extraterritoriaux touchent le cœur même de l'infrastructure de la plupart des banques, ainsi que certaines de leurs plus anciennes solutions technologiques.

Souvent, la solution de virement télégraphique est au cœur du fonctionnement de la banque, de pair avec ses systèmes centraux, et est essentielle à ses activités quotidiennes. En raison de décennies d'évolution technologique, il n'est pas rare que la solution de virement télégraphique traditionnelle d'une banque interagisse avec

plus de 100 systèmes. Il peut s'agir de simples liens avec des systèmes de production de rapports, la gestion des liquidités, la détection des sanctions ou de complexes flux de processus interreliés. Les connexions concernent souvent une multitude de solutions de traitement propres aux banques, toutes conçues pour prendre en charge les paiements au format MT.

Nous avons maintenant un défi à relever. Comment pouvons-nous faire un pontage au patient (la banque) et préparer une chirurgie à cœur ouvert (le remplacement du système traditionnel)? Comment pouvons-nous assurer le flux des transactions dans un monde qui s'adapte très rapidement aux normes ISO? Est-il préférable de remplacer l'organe hypertrophié (l'ancien système) par une solution de rechange moderne, donnant ainsi un nouveau souffle à l'infrastructure de la banque?

CGI se prépare à répondre à cette question depuis des années. Évidemment, la réponse est très variable. Tout dépend de l'état de votre système, de vos échéanciers et de vos préférences en matière de solution.

Ce dernier point est probablement le plus important. Tout comme les stratégies d'investissement personnelles tendent à être diversifiées, la propension des organisations à prendre des risques varie également. Que ces risques soient réels ou perçus, certaines banques choisiront toujours la solution facile : réparer ce qui est en place et poursuivre leurs activités. Il s'agit d'une approche parfaitement valide, mais qui comporte certains inconvénients à long terme pour les banques qui fournissent des services de correspondance à d'autres banques, car elles doivent s'assurer de les intégrer à leur évaluation des risques.

Élaboration de votre stratégie de modernisation des paiements

La capacité de s'adapter aux changements du marché des paiements, comme l'introduction des messages fondés sur la norme ISO 20022 et le passage du traitement en lots au traitement en temps réel, exige une infrastructure de paiement flexible qui est en mesure de gérer tous les types de paiements, de s'adapter aux volumes croissants, d'offrir un service mondial véritablement unifié et adapté aux caractéristiques locales et de distinguer les niveaux de service pour les clients.

Selon le contexte et la vision d'affaires actuels de chaque institution financière, il existe trois voies communes en matière de modernisation des paiements : 1) remplacement des plateformes traditionnelles, 2) regroupements intelligents et 3) gestion des systèmes de paiement ou une combinaison des trois.



Remplacement complet de la plateforme

Pour les organisations ayant des systèmes traditionnels multiples et peu fiables qui présentent des risques de conformité importants, la consolidation et le remplacement de ces systèmes devraient être une priorité. Dans ces cas, les banques doivent remplacer leurs systèmes traditionnels par des solutions de paiement modernes, intégrées et compatibles avec l'informatique en nuage. Nos partenaires experts en intégration de systèmes peuvent aider les banques qui choisissent cette voie en leur offrant des capacités de mise à l'essai et de mise en œuvre parallèles. CGI a amélioré les technologies de déploiement et maîtrisé l'utilisation d'une infrastructure d'informatique en nuage. Ces deux avancées réduisent les délais de mise en œuvre et permettent aux banques proactives de devancer les échéanciers du marché et d'innover rapidement.

Valeur ajoutée grâce à des regroupements intelligents

Pour les banques dotées de plateformes de paiement traditionnelles fiables, mais composées de multiples systèmes disparates, l'accent est souvent mis sur le regroupement des solutions existantes pour unifier les interfaces frontales. Il s'agit d'un cas d'utilisation de plus en plus courant pour l'intégration de plateformes hypernouvelles. Un regroupement intelligent peut être relié à plusieurs systèmes de règlement – p. ex. SWIFT, chambre de compensation automatisée (ACH), système national en temps réel. Il peut également offrir des services supplémentaires (p. ex. intégration, vérification

de limites, virements télégraphiques intégrés et paiements ACH avec réduction des fichiers et production de rapports intégrée), ainsi que des rapports consolidés.

Conscientes de l'augmentation probable de la variété des systèmes de paiement, de nombreuses banques cherchent des moyens d'atteindre leur état ciblé tout en continuant d'offrir une valeur ajoutée à leurs clients, en améliorant leur satisfaction et en réduisant les coûts d'arrière-guichet.

Réduction des coûts grâce aux services en mode délégué

Particulièrement aux premiers jours de la crise de la COVID-19, de nombreuses banques ont reconnu que les solutions physiques et la propriété des centres de traitement des données ne représentent plus la bonne approche. Les investissements de capitaux sont souvent difficiles à justifier, et l'embauche des meilleurs professionnels en TI peut représenter un défi de taille. Dans ces cas, les banques doivent faire appel à des tiers experts pour fournir des environnements infonuagiques et assurer la gestion des applications de leurs services de paiement.

De telles ententes n'entraînent que peu ou pas de coûts initiaux, donnent accès à des experts et réduisent le coût total de propriété tout en assurant la continuité lorsque l'accès physique est restreint. Grâce à l'ajout d'un partenaire de services en mode délégué responsable de la mise en œuvre et des activités, les banques peuvent réduire davantage le risque global tout en conservant l'option de migrer vers une plateforme de paiement unique dans le futur.

La performance axée sur les niveaux de service, des processus et outils communs et des mises à niveau planifiées favorisent l'amélioration continue et assurent la conformité réglementaire. CGI parvient à aider les grandes banques à réduire les coûts d'exploitation de leurs systèmes de paiement de 20 % à 40 % grâce à une approche de services en mode délégué.

Le casse-tête des banques correspondantes

Pour les banques correspondantes, les choix sont plus difficiles et les risques d'inaction sont plus élevés. Dans un monde où toutes les banques utilisaient des messages SWIFT MT similaires, le fait d'être une banque correspondante était relativement simple. Il leur suffisait d'utiliser leurs relations de correspondance uniques pour transmettre les messages reçus de la part des participants de leur réseau. Toutefois, ce même réseau sera mis à jour massivement entre 2022 et 2025 et entrera dans une période de dualité des messages qui doit être prise en charge.

Durant cette phase de transition, les banques devront prendre en charge à la fois les messages MT traditionnels et les nouveaux messages au format MX fondés sur les composantes normalisées ISO 20022. Cela créera une période de dualité qui deviendra difficile à gérer pour les intervenants des services de correspondant bancaire.

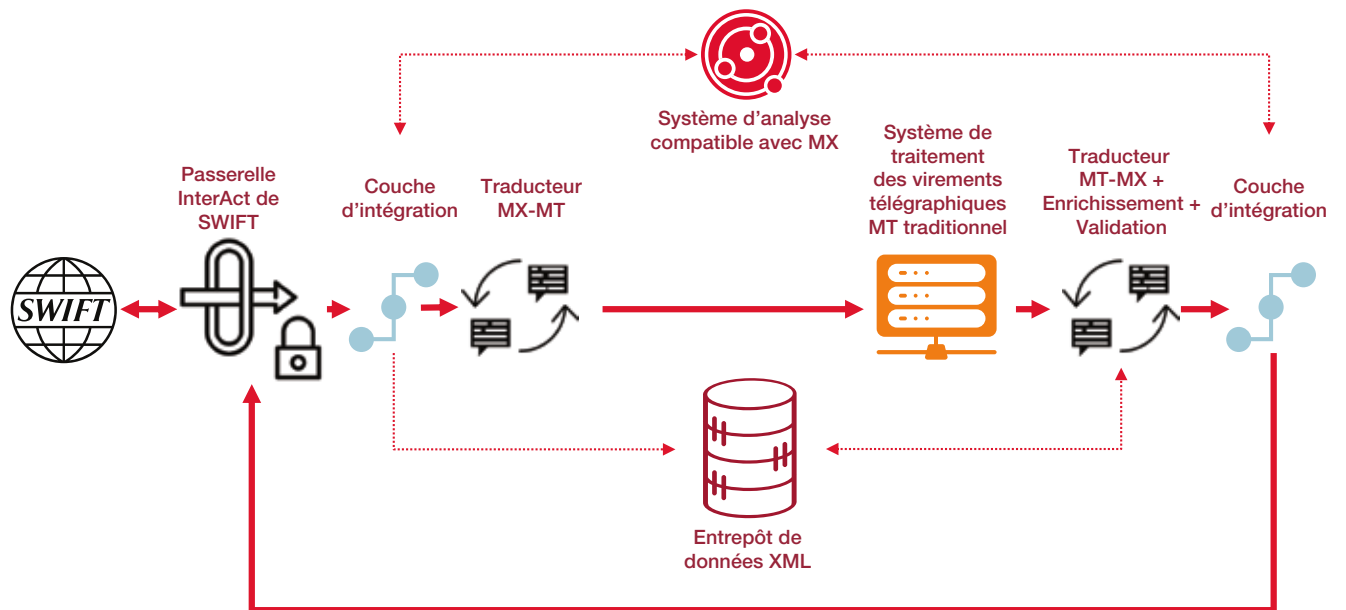
Ce sont les intervenants qui mettront à jour leurs propres systèmes traditionnels pendant cette période qui éprouveront les plus grandes difficultés. De nombreux membres de leur réseau continueront de travailler avec le format MT jusqu'à la fin de la phase de dualité. Toutefois, les banques correspondantes des marchés qui ont mis à niveau leurs systèmes pour prendre en charge la norme ISO 20022 au cours des 10 dernières années pour d'autres types de paiements pourraient être prêtes à adopter la solution MX à compter de novembre 2022.

En tant que point d'extrémité ou initiateur des transactions, il est possible d'utiliser l'un des innombrables services de transition ou solutions de base pour le passage de MT à MX. Cependant, l'activité de correspondant bancaire, c.-à-d. transmettre le message, présente de nouveaux problèmes qui nécessiteront une solution sophistiquée de reconstitution des messages.

Essentiellement, si votre solution de traitement de base est un système MT traditionnel et que vous recevez un message MX enrichi que vous devez transmettre, voici les principaux défis clés auxquels vous devrez faire face :

1. Vous devez être en mesure d'effectuer une analyse de la réglementation et des risques du message MX complet. Vos solutions d'analyse doivent être en mesure de le faire, tout comme les outils qui les activent.
2. Vous devez être en mesure de stocker des messages MX complets à des fins d'analyse de réglementation et de reconstruction.
3. Vous devez être en mesure de reconstruire un message MX sortant en combinant le message MX initial entrant et le message MT relégué que vous avez traité. Il s'agit peut-être de la tâche la plus difficile, car les données ont probablement été tronquées lorsqu'elles ont été rétrogradées au format MT.
4. Vous devez être en mesure de confirmer que votre message reconstitué est toujours conforme aux règles MX.

Sachant que l'activité de correspondant bancaire est une entreprise très rentable, le bien-fondé de ces changements est évident pour la plupart des banques. Cependant, novembre 2022 approchant rapidement, l'échéancier du changement est court.



Le bien-fondé d'un renouvellement rapide

Bien que votre solution MT traditionnelle ait pris plus de 30 ans pour devenir ce qu'elle est aujourd'hui, il y a de bonnes nouvelles à l'horizon. Le remplacement ne devrait pas durer 30 ans, pas même 30 mois. Les méthodes de déploiement modernes, les processus agiles et les technologies infonuagiques permettent maintenant de remplacer une infrastructure centrale traditionnelle par une plateforme hypernouvelle en un temps record. Grâce aux bonnes ressources et à une orientation organisationnelle considérable, il est maintenant possible de renouveler une plateforme de base de virements télégraphiques ou de traitement xCT en 12 mois ou moins.

Les solutions dans ce domaine ont évolué depuis les débuts des paiements fondés sur la norme ISO 20022. Il existe maintenant un plus grand choix de solutions pouvant répondre à la majorité des besoins des banques dans ce domaine. Certaines, comme CGI All Payments, offrent un déploiement rapide.

L'analyse de rentabilité est claire, surtout si vous exploitez encore une infrastructure d'ordinateur central. Le déploiement d'une solution moderne, hautement disponible et axée sur les services réduira

considérablement vos coûts d'exploitation. La mise en œuvre de cette solution dans l'infrastructure en nuage permettra également de diminuer vos coûts fixes tout en permettant à votre banque de saisir l'occasion créée par les retardataires et leur incapacité à servir efficacement les clients commerciaux.

Même s'il est tentant d'investir dans les technologies de transition et de reconstruction, il s'agit inévitablement d'une mesure futile qui n'aura pas d'utilité au-delà de 2025. Si vous pouvez vous engager dans un renouvellement de déploiement rapide et être prêt avant la phase de dualité de novembre 2022, votre banque sera en bonne position.

Idéalement, pour ce faire, votre solution doit répondre aux critères suivants :

- o Être véritablement fondée sur la norme ISO, avec un entrepôt de données XML;
- o Être prête à être déployée dans une infrastructure en nuage;
- o Être compatible avec les ressources de mise en œuvre et de gestion déléguée.



Le bien-fondé de la modernisation en place

La modernisation en place constitue une solution de rechange au renouvellement rapide. Cette approche vise à réaliser des gains de performance immédiats tout en préservant la valeur des technologies traditionnelles et en suivant la feuille de route de transformation de la banque. En procédant de façon progressive et en effectuant des mises à l'essai exhaustives en cours de route, les succès s'accumulent dans une série de petites étapes de projet, ce qui améliore la continuité opérationnelle et la qualité des résultats tout en réduisant les risques.



Fonctionnement

Puisque le « big bang » du renouvellement implique la réécriture ou le remplacement d'un système traditionnel à partir de zéro, celui-ci est considéré comme une proposition risquée pour de nombreuses raisons. La modernisation en place comporte de petites étapes progressives menant à l'objectif à long terme souhaité.

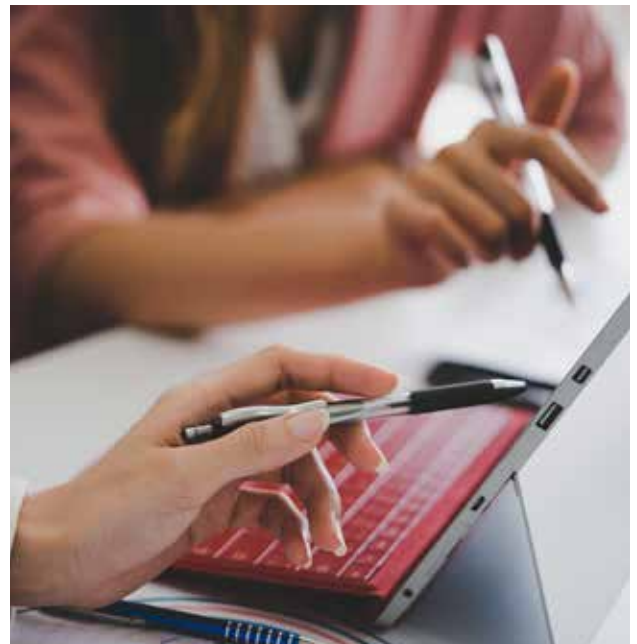
Cette approche permet d'atteindre deux objectifs : 1) elle modernise l'application traditionnelle actuellement en place, protégeant ainsi les investissements en matière de savoir déjà faits; 2) elle crée une architecture plus ouverte et agile pour la suite. Il est ainsi plus facile d'introduire de nouvelles fonctionnalités et de s'adapter aux changements imprévus requis par le climat réglementaire et financier en constante évolution.

La modernisation en place trace la voie de l'évolution tout en créant les composantes de base d'une technologie qui sont immédiatement disponibles. La démarche consiste d'abord à transférer les données vers un environnement ouvert et normalisé, puis à exposer des décennies de fonctions d'applications riches sous la forme de services d'entreprise.

Grâce à la modernisation en place, les banques peuvent réduire considérablement les risques, puisque ce type de modernisation implique l'utilisation du même matériel et des mêmes interfaces externes, ainsi que le recours aux mêmes employés, alors qu'une approche de « big bang » exigerait une nouvelle infrastructure, de nouveaux logiciels, de nouvelles compétences, de nouveaux employés, etc. La modernisation en place permet également à une banque de migrer des composants compatibles vers des environnements en nuage tout en laissant des composants traditionnels en place, grâce à l'utilisation des technologies disponibles pour assurer la communication entre les deux.

Cela signifie que cette approche peut servir de point de départ pour l'adoption complète du nuage à un rythme modéré pour les organisations qui sont plus réfractaires au risque.

Elle permet également d'avoir une vision claire de la façon de migrer un environnement traditionnel massif vers un état où les nouvelles technologies offrent de meilleurs résultats d'affaires. De plus, elle permet aux banques de réfléchir aux améliorations qu'elles souhaitent apporter à leur entreprise, plutôt que d'être confinées dans la réflexion sur la façon de transformer la technologie en un autre état. Une migration en place réussie déplace systématiquement les fonctions indépendantes, puis les expose comme des services d'entreprise.



Les solutions de CGI

CGI est un fournisseur de bout en bout de services-conseils stratégiques en TI et en management fondés sur la propriété intellectuelle (PI). Nous offrons des services qui vous permettent d'élaborer votre stratégie de modernisation des paiements et de créer les solutions appropriées pour vous permettre de la mettre en œuvre.

CGI All Payments, notre solution de paiement fondée sur les normes ISO et compatible avec l'informatique en nuage, est déployée par des banques tournées vers l'avenir partout dans le monde pour relever leurs défis de modernisation. Elle comporte tout ce dont vous avez besoin pour transformer votre environnement de paiements en une opération de mouvement de fonds efficace et centrée sur le client qui offre une gamme de services complets.

Grâce au déploiement structuré des interfaces de programmation d'applications (API) disponibles, vous pouvez tirer profit de centaines de services d'affaires qui ajoutent de la valeur à vos activités, réagir rapidement aux changements réglementaires et monétiser facilement de nouveaux produits et services pour atteindre vos objectifs de croissance.

Grâce à 50 ans d'expertise et de connaissance sectorielle intégrées à la plateforme, CGI All Payments aide les clients à atteindre leurs objectifs et permet l'introduction de services novateurs, un traitement accéléré, une réduction des coûts et une transparence accrue. En collaboration avec nos équipes dédiées à l'intégration et nos ressources spécialisées locales, CGI est prête à aider votre banque à se préparer pour l'avenir grâce à une stratégie adaptée à votre environnement unique.



À propos de CGI

Fondée en 1976, CGI figure parmi les plus importantes entreprises de services-conseils en technologie de l'information (TI) et en management au monde. À partir de centaines d'emplacements partout dans le monde, CGI offre un portefeuille complet de services et de solutions : des services-conseils stratégiques en TI et en management, des services d'intégration de systèmes, des solutions de propriété intellectuelle ainsi que des services en TI et en gestion des processus d'affaires en mode délégué. La collaboration de CGI avec ses clients repose sur un modèle axé sur les relations locales, conjugué à un réseau mondial de prestation de services, qui permet aux clients d'atteindre leurs objectifs et de devenir des organisations numériques axées sur le client.

Visitez cgi.com/payments pour apprendre d'avantage.
