

Notre histoire

Fondée en 1976, CGI est un chef de file du secteur des services-conseils en technologie de l'information (TI) et en management. Nos quelque 40 années de croissance continue témoignent de la confiance que nos clients nous accordent, de l'engagement de nos membres et de la solidité de notre modèle d'affaires ainsi que des principes qui nous régissent depuis notre fondation en 1976.



1976-1982



1982-1993



1993-1998



1998-2012



Aujourd'hui

1976 – 1986

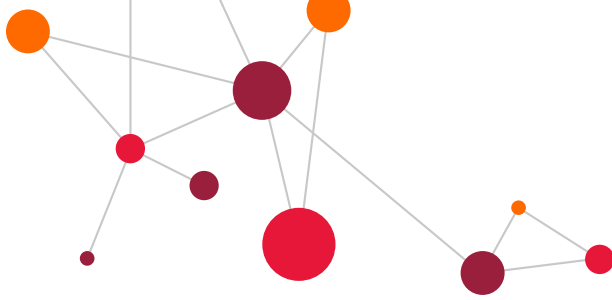
Serge Godin fonde CGI dans la ville de Québec (Canada) en juin 1976. Quelques mois plus tard, André Imbeau se joint à lui. Ensemble, ils s'engagent à construire une entreprise fondée sur un rêve commun : « créer un environnement où nous avons du plaisir à travailler ensemble et où, en tant que propriétaires, nous participons au développement d'une entreprise dont nous sommes fiers ».

Le sigle « CGI » signifie « Conseillers en gestion et informatique ». En anglais, l'appellation reconnue est « Consultants to Government and Industry ».

Au cours des dix premières années d'existence de CGI, l'équipe grandissante de membres hautement qualifiés aide à formuler les principes et les convictions de CGI. Ceux-ci sont aujourd'hui consignés dans la Constitution de CGI qui comprend notre rêve, notre mission, notre vision et nos valeurs. (Nous appelons nos professionnels et conseillers « membres » puisque chaque employé qui se joint à CGI est invité à devenir propriétaire de l'entreprise. Cette mentalité d'actionnaire-propriétaire s'inscrit dans tous les aspects de notre approche de gestion. Pour en apprendre davantage à propos de la Constitution, qui est le fondement de notre culture, et lire un message de notre fondateur, consultez la brochure La culture de CGI.)

À cette époque déjà, la stratégie de CGI est étroitement liée aux objectifs qui nous guident encore aujourd'hui : aider nos clients à atteindre le succès, offrir à nos professionnels des perspectives de carrière leur permettant de s'épanouir et assurer notre croissance à long terme pour nos actionnaires. Le déploiement de cette stratégie exige la création d'un environnement financièrement sain favorisant la prospérité de nos trois principales parties prenantes : nos clients, nos membres et nos actionnaires.

Dès le début, la direction instaure, pour toutes les fonctions, un système de gestion et de suivi axé sur la performance afin que les occasions d'affaires soient repérées et prises en charge rapidement. Grâce à ses gestionnaires solides, responsables et disposant du degré d'autonomie requis, l'entreprise connaît une croissance accélérée.



Le secteur des services en TI n'en est alors qu'à ses balbutiements et de nouveaux besoins ne tardent pas à émerger. Tout en continuant à fournir des services-conseils, CGI élargit son offre pour réaliser aussi des projets à prix fixe et des contrats d'intégration de systèmes.

Vers la fin de cette décennie, certains de nos clients ciblés envisagent la possibilité d'externaliser leurs fonctions informatiques et plusieurs vont de l'avant. CGI s'adapte en élaborant une stratégie pour participer au marché émergent de l'impartition.

1986 – 1996

En 1986, CGI commence à réaliser des fusions avec des sociétés offrant des services d'impartition. À cette époque, le chiffre d'affaires annuel de CGI est de 25 millions \$ et celui de la première société fusionnée (BST) s'élève à 8 millions \$. Pour financer cette transaction, CGI se transforme en société ouverte et émet 800 000 actions subalternes avec droit de vote classe A à un cours d'ouverture de 6,50 \$.

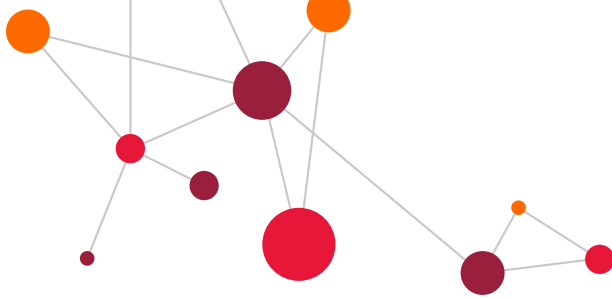
Grâce à cette acquisition, CGI est désormais en mesure d'offrir des services-conseils en TI et en gestion, des services d'intégration de systèmes ainsi que des services d'impartition des TI.

Quelques années plus tard, des consultations effectuées auprès des chefs de la direction, de l'exploitation et des finances de sociétés clientes révèlent deux tendances de fond : l'expansion du marché des services en gestion des processus d'affaires et la mondialisation. CGI tire parti de ces tendances en s'établissant dans les régions où ses clients exercent leurs activités et en se dotant de stratégies de croissance visant à exploiter le marché de la gestion des processus d'affaires.

En 1992, l'entreprise publie la première version des Assises de gestion de CGI et en fait le pivot de l'ensemble de ses cadres de gestion, politiques et lignes directrices. Les Assises de gestion de CGI garantissent que les décisions s'harmonisent aux principes de l'entreprise afin d'obtenir un équilibre entre les intérêts des trois principales parties prenantes de CGI. Cette approche permet à CGI de prendre des décisions d'affaires solides et de maintenir une saine croissance au fil des ans.

Tout au long de son évolution, CGI attache une grande importance à la qualité des services offerts aux clients. Afin de démontrer publiquement cet engagement, elle cherche à faire confirmer par un tiers la valeur de ses programmes d'assurance qualité. C'est ainsi qu'en 1994, CGI devient la première société nord-américaine de services en TI à se conformer aux normes de qualité ISO, reconnues partout dans le monde, et à obtenir la certification ISO 9001 pour son cadre de gestion des projets. Aujourd'hui, tous les cadres de gestion relatifs aux principales parties prenantes de CGI font partie de notre certification ISO 9001.

De 1986 à 1996, la direction s'est surtout efforcée de développer et de renforcer les capacités de l'entreprise, tout en préservant sa solidité financière. À la fin de cette période, le chiffre d'affaires annuel de CGI atteint 122 millions \$.



1996 – 2006

À cette étape, notre clientèle cible comprend déjà des leaders mondiaux dans leur propre secteur d'activité. Pour contribuer au succès de ces clients, CGI doit posséder non seulement une masse critique dans les principales régions où ils exercent leurs activités, mais aussi une connaissance approfondie de leurs secteurs d'activité, de solutions éprouvées de même que de pratiques spécialisées. Au cours des années, CGI n'a cessé de déployer les efforts nécessaires pour répondre à ces exigences du marché.

Caractérisée par la mondialisation et les regroupements d'entreprises, cette période est aussi celle où le secteur informatique prend rapidement de la maturité. Fidèle à son engagement à demeurer viable et indépendante à long terme, CGI se positionne de manière à être un acteur de premier plan dans le regroupement d'entreprises du secteur des services en TI et en gestion des processus d'affaires.

L'exécution de notre stratégie de croissance axée sur les acquisitions et sur la croissance interne occupe la place centrale pendant cette phase d'expansion. Cette stratégie, toujours privilégiée, vise à répondre aux exigences des clients et à atteindre nos cibles de développement en nous appuyant sur :

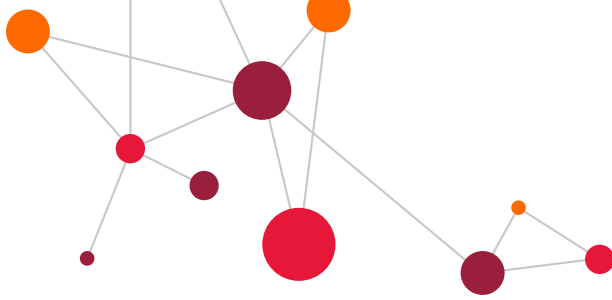
- **la croissance interne** : croître par l'entremise de nouveaux mandats provenant de notre clientèle actuelle et de nouveaux clients;
- **les acquisitions** : croître grâce à des acquisitions qui sont soumises à des critères stricts de convergence stratégique, de synergies et de contribution aux bénéficiaires.

Les grandes acquisitions suivantes sont celles qui ont eu l'incidence la plus considérable sur la taille de CGI et sur sa présence dans des territoires clés.

- En 1998, la fusion de CGI et de Bell Sygma mène à la conclusion du plus grand contrat d'impartition signé au Canada à cette époque et double presque la taille de l'entreprise.
- En 2001, CGI fusionne avec IMRGlobal pour se doter de bureaux en Inde et offrir aux clients un plus grand éventail de possibilités de prestation de services à l'échelle mondiale.
- En 2004, CGI fusionne avec American Management System (AMS) – doublant sa taille aux États-Unis et la triplant en Europe.

Parallèlement, deux événements majeurs modifient la dynamique du secteur des TI : le « bogue de l'an 2000 » et la « bulle Internet ». Soutenue par des principes d'affaires et des valeurs solides et éthiques, CGI continue à croître de manière rentable lors de ces événements, et par la suite.

À la fin de l'exercice financier 2006, le chiffre d'affaires annuel de CGI s'élève à 3,5 milliards \$.



2006 – 2016

Cette décennie est marquée par un engagement continu envers les principes fondamentaux qui contribuent au succès de toutes les parties prenantes de CGI et à la réalisation de son objectif stratégique qui est de doubler la taille de l'entreprise.

En 2010, CGI fusionne avec Stanley Inc., et ses filiales Oberon et Techrizon. Cette acquisition a fait presque doubler la taille des activités de CGI aux États-Unis. De plus, cette combinaison de ressources et de compétences a créé davantage d'occasions de croissance sur l'important marché du gouvernement fédéral des États-Unis, particulièrement dans le secteur de la défense et du renseignement.

Deux ans plus tard, CGI a réalisé sa plus grande acquisition à ce jour en fusionnant avec Logica, une entreprise anglo-néerlandaise de services technologiques et commerciaux. L'acquisition a fait passer la taille de notre équipe de 31 000 à 68 000 membres, et a accru notre présence, nos capacités et notre expertise pour servir nos clients dans les Amériques, en Europe et en Asie. Grâce à cette acquisition, CGI se classe au cinquième rang parmi les plus importantes entreprises indépendantes de services-conseils complets en TI et en management au monde.

En 2016, CGI a procédé à plusieurs fusions stratégiques : JSL, une entreprise de services-conseils de premier plan établie à Toronto spécialisée dans les services bancaires et le développement agile; Alcyane, une société française de services-conseils stratégiques également spécialisée dans le secteur bancaire; et Collaborative Consulting, une firme de services-conseils établie à Boston offrant des solutions numériques, principalement dans les domaines des services financiers et des sciences de la vie.

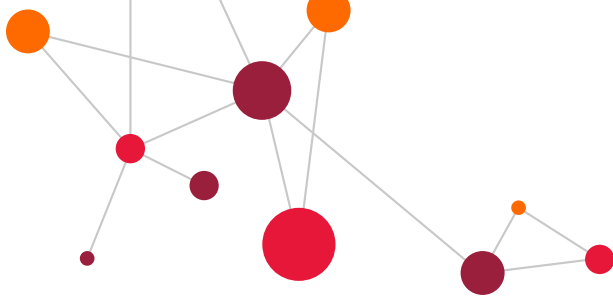
2017 à ce jour

En 2017, nous avons investi dans plusieurs fusions axées sur les marchés métropolitains, dont quatre firmes de services-conseils stratégiques établies aux États-Unis : CTS (Birmingham, AL) et ECS Team (Denver, CO), nous procurant des capacités robustes en consultation stratégique, en analyse de données et en transformation numérique; Summa Technologies (Pittsburgh, PA), offrant de l'expertise en expérience numérique et en développement agile de logiciels; et Paragon Consulting (Philadelphia, PA/New Jersey/New York), fournissant une expertise approfondie en santé et sciences de la vie ainsi qu'en transformation numérique et en intégration de systèmes. En Europe du Nord, nous avons procédé à une fusion avec Affecto Plc, un fournisseur de solutions et services en intelligence d'affaires et en gestion de l'information d'entreprise établi à Helsinki en Finlande.

En 2018, nous avons fusionné avec ckc AG, une entreprise dont le siège social est établi en Allemagne, qui offre des services de développement et de gestion agiles de logiciels axés sur le secteur automobile. En 2019, nous avons annoncé la fusion avec Acando AB, un leader des services en management et en TI en Europe du Nord et en Allemagne.

La combinaison de toutes ces fusions nous a permis d'accroître la taille de l'équipe mondiale à 77 000 membres.

Aujourd'hui, forte d'une présence dans de centaines d'emplacements partout dans le monde, d'une solide expertise sectorielle et d'un éventail complet de services en technologie de l'information (TI), CGI est en mesure de répondre aux besoins d'affaires de ses clients partout, en tout temps. CGI est toujours déterminée à être reconnue par ses clients, ses membres et ses actionnaires comme un leader de classe mondiale qui offre une gamme complète de services-conseils en TI et en management. Tout en restant fidèle à sa Constitution, CGI continue à s'adapter pour mieux tenir compte des



changements du marché des TI, répondre aux exigences commerciales de ses clients à l'échelle locale et mondiale, et satisfaire les attentes de ses membres et de ses actionnaires.

L'avenir...

Comme le démontre notre performance, nous sommes déterminés à ce que CGI demeure une entreprise solide et stable à long terme.

Pour CGI, l'expansion à l'échelle internationale n'est pas une option : c'est une nécessité. Nous sommes résolus à nous développer et à élargir nos capacités afin de continuer à servir nos clients alors qu'ils accroissent leur taille et leur portée.

Comme en témoigne notre histoire, CGI s'engage à contribuer au succès de ses clients, à proposer des carrières gratifiantes à ses professionnels et à procurer des rendements supérieurs à ses actionnaires au fil des années.